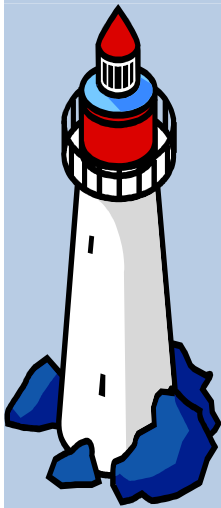




*Regroupement
des ressources alternatives
en santé mentale
du Québec*

Gardons le cap sur l'Alternative

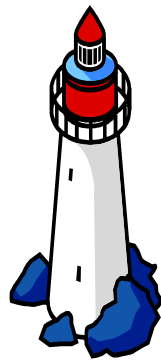


*Assemblée Générale
Auberge du Faubourg
St-Jean-Port-Joli
9 et 10 juin 2010*

*Rapport annuel d'activités
2009-2010*

À l'instar des citoyennes et des citoyens du Québec, les ressources communautaires en santé mentale sont quotidiennement confrontées à des défis et des choix exigeants. Dans un tel contexte, Garder le cap sur l'Alternative en santé mentale est un exercice nécessaire mais souvent difficile. Dans le calme comme dans la tempête, le RRASMQ essaie, tel un phare, d'orienter ses membres sur le long fleuve de la pratique citoyenne.

Merci à toutes les personnes et tous les organismes qui ont collaboré avec le conseil d'administration et l'équipe du RRASMQ, au cours de la dernière année.



L'œuvre apparaissant sur la page couverture a été réalisée par un membre de l'organisme L'Échelon des Pays-d'en-Haut, organisme communautaire et alternatif en santé mentale, situé à Piedmont, dans les Laurentides.

Rédaction et correction des textes

L'équipe du RRASMQ :

Raymond Beauoyer
Mathilde Lauzier
Olivier René
Jean-Pierre Ruchon
Robert Théoret

Mise en page : Robert Théoret

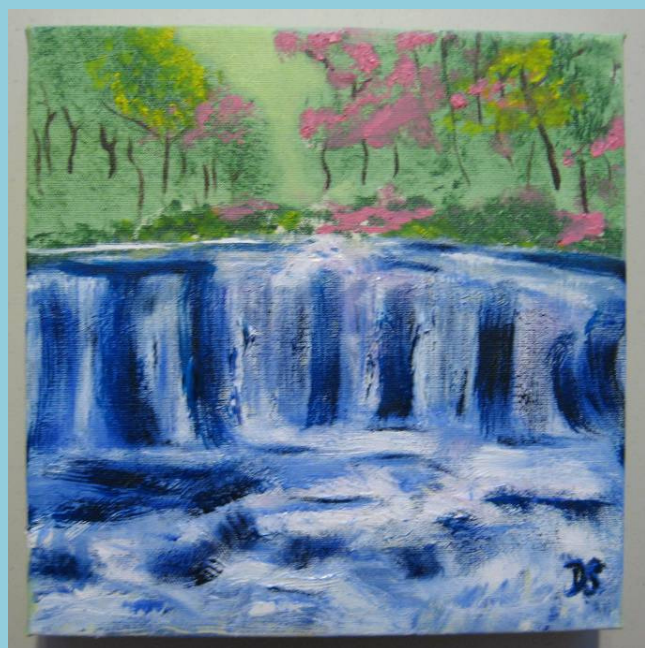


Table des matières

MOT DE LA PRÉSIDENTE	4
PRÉSENTATION DU RRASMQ	5
Qui sommes-nous ?	5
Notre mission	5
Notre manifeste.....	5
UN CONSEIL D'ADMINISTRATION ENGAGÉ!	6
UNE ÉQUIPE DYNAMIQUE ET EXPÉRIMENTÉE!	7
LE RRASMQ, C'EST AVANT TOUT PLUS DE CENT MEMBRES RÉGULIERS ET AFFILIÉS.....	7
LE FONCTIONNEMENT DU RRASMQ	8
LES CHAMPS D'ACTION DU RRASMQ.....	8
BILAN DES ACTIVITÉS 2009-2010	9
Gestion de l'organisme.....	9
<i>Objectifs 2009-2010</i>	10
<i>Activités réalisées en 2009-2010</i>	10
Vie associative	13
<i>Objectifs 2009-2010</i>	13
<i>Activités réalisées</i>	14
Soutien aux membres.....	18
<i>Objectifs 2009-2010</i>	18
<i>Activités réalisées</i>	18
Action politique	21
<i>Objectifs 2009-2010</i>	22
<i>Activités réalisées en 2009-2010</i>	22
<i>Nouveaux dossiers</i>	26
Développement de la philosophie et des pratiques alternatives.....	29
<i>Objectifs 2009-2010</i>	30
<i>Activités réalisées en 2009-2010</i>	30
Promotion - diffusion.....	33
<i>Objectifs 2009-2010</i>	33
<i>Activités réalisées en 2009-2010</i>	34
ANNEXE I TABLEAU RÉSUMÉ DES RÉALISATIONS PAR PROPOSITION	36
ANNEXE II LISTE DES MEMBRES PAR RÉGION	38
A. MEMBRES RÉGULIERS	38
B. MEMBRES AFFILIÉS.....	39
ANNEXE III RECHERCHE	40

Mot de la présidente

C'est avec fébrilité que je souhaite la bienvenue à tous les membres du Regroupement pour cette 27^e assemblée dans un coin de pays enchanteur!

Le RRASMQ n'a pas chômé en 2009-2010 et, malgré une équipe de travail réduite à cinq personnes, l'année a été amorcée en force! Durant l'été, l'équipe a préparé *Les Petits Rendez-vous de l'Alternative* ainsi qu'une formation sur les enjeux sociopolitiques. Un cahier de gestion a aussi été développé à l'attention des membres du C.A. pour qu'ils et elles puissent se familiariser et mieux se retrouver avec les structures du RRASMQ. Un bon coup de pouce pour tous!

Avec le mode de gestion participative, nous avons senti que tous et toutes (C.A. et équipe) ont mis la main à la pâte. Les compétences de chacun et chacune ont été mises à profit et l'ambiance de travail est à son apogée. Au fur et à mesure que l'année avançait, le C.A. constatait la progression des activités globales du Regroupement grâce au suivi serré du plan d'action du RRASMQ.

Des nombreux questionnements qui ont animé le RRASMQ cette année autour de l'Alternative, notons la notion d'appartenance au mouvement, ce que ça implique d'être membre au Regroupement, l'entraide et les pratiques alternatives d'entraide, le rôle des organismes communautaires et alternatifs face aux politiques du secteur public et la place des personnes qui fréquentent les ressources alternatives. De plus, après une deuxième année, la Tournée nationale de formation a

permis de mieux connaître les groupes et leurs réalités (régionales et locales). Au plan politique, le RRASMQ s'est distingué en jouant un rôle rassembleur auprès du mouvement communautaire et a fait preuve de solidarité dans un contexte difficile.

Pour l'année qui s'en vient, nous arrivons au terme (et donc au bilan!) du Plan d'action en santé mentale du MSSS. De plus, le mot « participation » fera partie de nos réflexions et

préoccupations de manière importante. Je profite de cette tribune pour lancer un appel à tous afin d'enrichir nos deux comités permanents (Politique et Pratiques). J'espère que la propagation sera grande. Votre participation est nécessaire pour enrichir nos réflexions et les actions!

En parcourant le rapport d'activités, vous constaterez l'ampleur du travail accompli par l'équipe et le C.A. lors de l'année 2009-2010. C'est avec nostalgie que nous disons au revoir à certains membres du C.A. qui complètent leur mandat. Un grand merci!

Merci à ceux et celles qui s'impliquent et qui prennent parole. Merci aux ressources de continuer d'accueillir chaleureusement les personnes, de leur créer des espaces et de les aider à alimenter les débats afin que les personnes usagères demeurent au cœur de nos préoccupations.

Bonne AGA!

Colette Rondeau



Présentation du RRASMQ

Qui sommes-nous ?

Fondé en 1983, le Regroupement des ressources alternatives en santé mentale du Québec (RRASMQ) est un organisme à but non lucratif qui regroupe une centaine de ressources alternatives en santé mentale réparties sur le territoire du Québec. Ces ressources à taille humaine, imbriquées dans la communauté, engagées socialement, se distinguent par la qualité de leur accueil, par leur polyvalence et par leurs structures qui favorisent les rapports égalitaires entre les personnes.

Ces ressources sont : des centres de crise, des groupes d'entraide, des ressources thérapeutiques, des lieux d'hébergement, des maisons de transition, des centres de jour, des ressources de réintégration au travail, des services d'écoute téléphonique, des services de répit, des services de suivi dans la communauté, etc.



Le RRASMQ favorise le pluralisme des approches et des pratiques. Il prône une vision globale de la personne, une façon « autre » d'accueillir la souffrance et la détresse, ainsi que la réappropriation par les personnes du pouvoir sur elles-mêmes.

Notre mission

Rassembler les forces afin de faire valoir la nécessité d'offrir à la société québécoise un véritable accès à une pluralité de pratiques en santé mentale, particulièrement alternatives et communautaires.

Notre manifeste

Le manifeste du RRASMQ élaboré à partir des congrès d'orientation de 1991 et 1998 définit les principaux éléments d'une approche et d'une pratique alternative soit :

- La variété, la diversité et le pluralisme des manières d'être et d'agir
- L'alliance historique entre des ressources différentes et, entre les personnes usagères et les personnes intervenantes;
- La polyvalence des ressources alternatives;
- Une philosophie commune qui s'articule autour des principes suivants :
 1. Une conception globale de la personne
 2. La réappropriation du pouvoir
 3. La qualité de l'accueil
 4. L'entraide, valeur commune de l'Alternative
 5. Des ressources à taille humaine, imbriquées dans la communauté et engagées socialement et politiquement.

Un conseil d'administration engagé!



De gauche à droite : Karlyn, Doris, Sonia, Carl, Colette, Sylvain, Pauline et Michel
Absente de la photo : Suzanne

COMITÉ EXÉCUTIF

Présidente : Colette Rondeau, Au Second Lieu, Montérégie

Vice-présidente : Sonia Dumont, L'Âtre de Sept-Îles

Secrétaire : Pauline Lacroix, Hébergement l'Entre-Deux, Montérégie

Trésorière : Suzanne Bessette, Centre de soir Denise Massé, Montréal (absente de la photo)

ADMINISTRATRICES ET ADMINISTRATEURS

Doris Bisson, Accueil La Giboulée Harvey-Bibeau, Abitibi;

Sylvain Dubé, Rivage du Val-St-François, Estrie;

Karlyn Perron, Centre la Barre du jour, Chaudière-Appalaches;

Carl Sansfaçon, Aux Quatre vents, Chaudière-Appalaches;

Michel Therrien, Groupe la Licorne, Laurentides.

Une équipe dynamique et expérimentée!

Jean-Pierre Ruchon (Expression et mouvement)

Au Regroupement depuis bientôt 10 ans, Jean-Pierre incarne la voix et la semelle dans l'organisation. Il est porteur du flambeau de la vie associative et remet de la fortune un peu partout où il passe. Ses manières parfois désorganisées assurent la dynamique et la mouvance dans le travail.

Raymond Beaunoyer (Sagesse et vision)

Sa présence est rassurante et agréable pour les autres. Il accueille et développe autant les idées que les personnes elles-mêmes. Il possède un esprit de perfectionnement et d'apprentissage contagieux. Sa capacité de synthèse et sa vision globale se complètent pour assurer aux pratiques alternatives un rayonnement étendu.

Robert Théoret (Analyse et action)

La capacité de Robert à élargir les horizons du Regroupement pour affirmer le rôle et l'importance du milieu communautaire en santé mentale est phénoménale. Ses connaissances et expériences multiples lui permettent de naviguer avec aisance et assurance autant dans des affluences complexes de la politique que dans les bases de l'éducation populaire. Pour lui chaque être humain est avant tout un citoyen qui occupe une place dans la société.

Mathilde Lauzier (Équilibre et avancement)

Son esprit est un mixte d'ancrage pratico-pratique et de renouvellement constant. Mathilde est une personne qui invite les autres à avancer, à se dépasser et à apprendre à leur rythme. Elle campe un équilibre et une force d'avancement appréciable dans l'équipe.

Olivier René (Réflexion et questionnement)

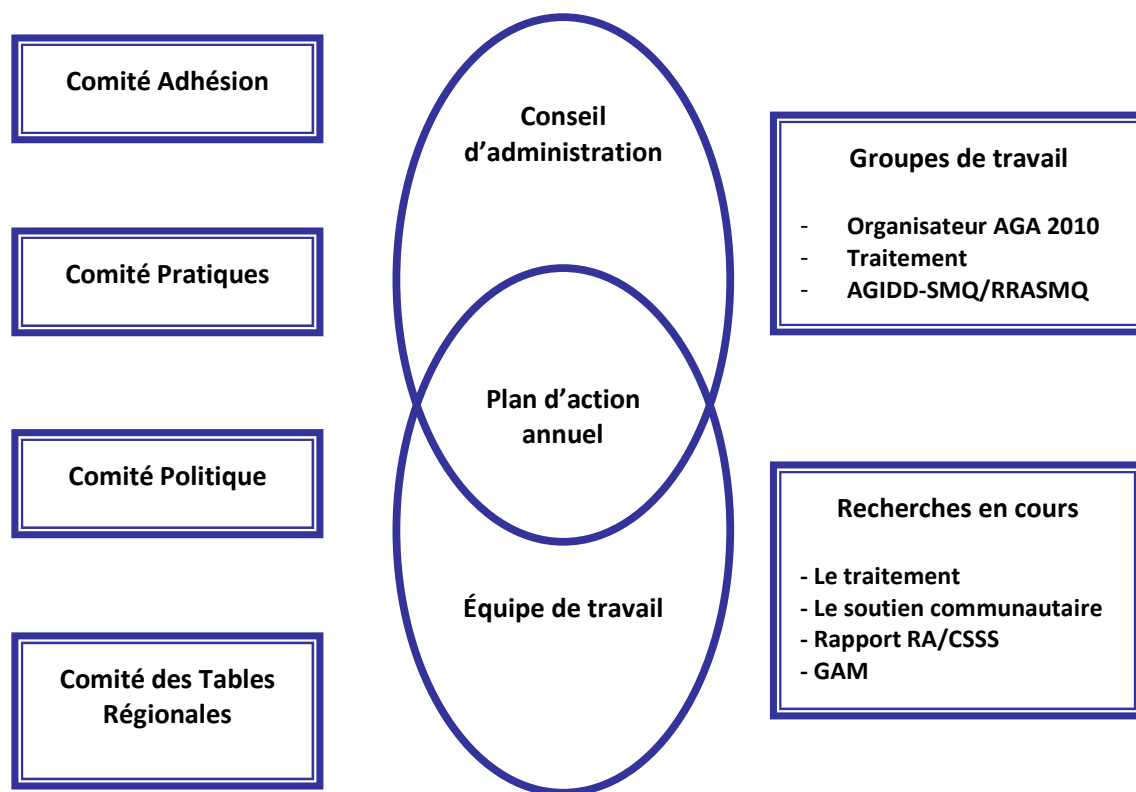
Est fasciné par les familles d'opossums.
Passion pour le grua.
Expérimente les pichets d'eau bouillante avec assurance.
Bégaye dans les toilettes publiques.
D'où viennent les bébés ?



Soulignons également les départs, en cours d'année, de Philippe Viel, responsable des communications et de Mario Lortie, chargé de projet, qui ont largement contribué à la vie du RRASMQ. Merci à vous!

Le RRASMQ, c'est avant tout plus de cent membres réguliers et affiliés impliqués activement dans leur communauté ! (VOIR LA LISTE EN ANNEXE)

Le fonctionnement du RRASMQ

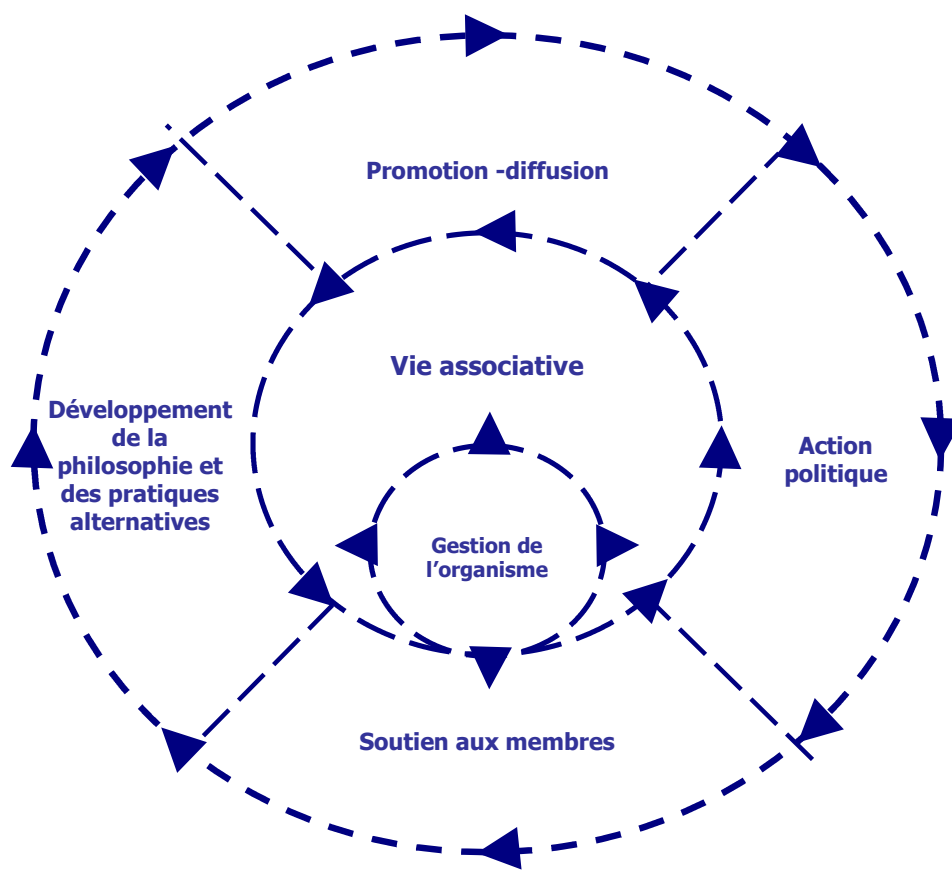


Les champs d'action du RRASMQ

Les champs d'action représentent l'ensemble du travail dans lequel est engagé le Regroupement pour remplir sa mission et son rôle en tant que regroupement national. Ils se répartissent comme suit : la gestion de l'organisme, la vie associative, le soutien aux membres, l'action politique, le développement de la philosophie et des pratiques alternatives, la promotion et la diffusion.

Chacun des champs comporte un lot d'activités diversifiées permettant d'actualiser et d'apprécier le fonctionnement global du Regroupement. L'engagement et la somme de travail investi dans chacun des champs d'action est variable selon la conjoncture et selon les demandes et besoins exprimés par les personnes et organismes (membres et non membres). De même l'investissement dans les différents champs d'action est dépendant des ressources disponibles au RRASMQ.





Bilan des activités 2009-2010

Gestion de l'organisme

La gestion de l'organisme fait référence aux quatre volets majeurs qui sous-tendent le fonctionnement du RRASMQ. Ce sont la planification, l'organisation, la direction et l'évaluation/contrôle de l'organisation et dans le but d'assurer le fonctionnement opérationnel du Regroupement et la gestion des ressources humaines, matérielles et financières.

Rappelons qu'en 2004, le conseil d'administration a adopté un modèle de gestion participative. Ce modèle vise une gestion démocratique et une transformation des rapports sociaux afin qu'ils soient égalitaires et respectueux des contributions de toutes et de tous. La gestion participative vise l'intégration des membres, des bénévoles (membres du CA, des comités et des divers groupes de travail) et du personnel au processus de décision et à la réalisation des objectifs. Il tient compte également de la participation des personnes usagères aux différentes instances du Regroupement.

Objectifs 2009-2010

1. Objectif en lien avec la planification
 - Établir une planification des activités cohérente avec les ressources disponibles et les priorités et mandats du RRASMQ.
2. Objectifs en lien avec l'organisation
 - Assurer la gestion des ressources financières en respect du budget et transmettre l'information à l'équipe et au Conseil d'administration;
 - Assurer la gestion des ressources humaines;
 - Clarifier et mettre par écrit les rôles, responsabilités et tâches de chacun dans l'équipe;
 - Systématiser les outils de gestion (grille d'appréciation de la contribution des membres de l'équipe, document sur la gestion participative, contrats de travail, politique de frais de déplacement);
 - Se doter d'une nouvelle base de données et déterminer les moyens de la maintenir à jour;
 - Mettre à jour le système commun de classement informatique (liste d'envois, carnet d'adresse, dossier commun);
 - Travailler à augmenter le financement récurrent du RRASMQ pour élargir l'équipe de la permanence.
3. Objectifs en lien avec la direction
 - Coordonner le travail entre les membres de l'équipe;
 - Échanger et se former entre les membres de l'équipe et entre l'équipe et le conseil d'administration.
4. Objectifs en lien avec l'évaluation et le contrôle
 - Évaluer de manière continue les structures afin d'assurer la réalisation des mandats du RRASMQ;
 - Assurer le suivi des activités et l'évaluation des résultats obtenus;
 - Évaluer les ressources humaines.

Activités réalisées en 2009-2010

À partir des constats de fin d'année, des perspectives et des propositions adoptées à l'assemblée générale des membres, l'équipe de travail élabore le plan d'action annuel du RRASMQ qui est soumis au C.A. pour adoption. Ce plan d'action tient compte à la fois des ressources humaines, matérielles et financières.

La planification concerne le processus par lequel le RRASMQ, avec l'apport du conseil d'administration, de la coordination et de l'équipe de travail, va établir des objectifs et préparer les plans de travail devant mener à la réalisation de ces objectifs.

Afin d'assurer un meilleur fonctionnement, certains outils de gestion ont été développés ou mis à jour :

- Un document sur la gestion participative et la coordination au RRASMQ;
- Le dépôt d'un document sur le descriptif des postes des personnes salariées du RRASMQ;
- L'implantation d'un nouvel outil pour l'appréciation de la contribution du personnel;
- La révision et l'actualisation de la politique de déplacement;

- L'identification des besoins en lien avec l'implantation d'une nouvelle base de données et rencontres avec deux fournisseurs à cet effet;
- Le remplacement de certains équipements informatiques suite à un vol dans les locaux du RRASMQ;
- La mise à jour du système de classement informatique (liste d'envois, carnet d'adresses, dossier commun des fichiers numériques sur un serveur sécurisé, etc.

L'organisation s'appuie sur la mise en place des processus et des modalités de fonctionnement, des manières de faire : composition des groupes de travail, création des liens organisationnels aidant les personnes et les groupes à travailler ensemble à la réalisation d'objectifs communs.

Les responsabilités liées à la réalisation des activités prévues dans le plan d'action sont réparties entre les membres de l'équipe de la permanence et tiennent compte de la contribution des divers comités et groupes de travail mis en place.

Dans un contexte où l'accès à du financement par projet dans des conditions acceptables est devenu plus difficile au cours des dernières années, le RRASMQ a exploré diverses sources de financement (p. ex. : hausse du montant de la cotisation des membres, ajustement de la tarification de certaines activités offertes). Il a également fait les suivis nécessaires pour obtenir la partie manquante de la subvention en lien avec le projet de soutien communautaire. Les négociations sur ce point ne sont toujours pas arrivées à terme.

La direction est le travail qui consiste à orienter les actions des personnes œuvrant au sein de l'organisation et à faire progresser les efforts vers les objectifs fixés. Les activités de direction se concentrent surtout sur les relations interpersonnelles (délégation, mobilisation, formation, participation, rétroaction, coordination, leadership).

La réunion de l'équipe de travail joue un rôle majeur en fonction des différents volets qui assurent le fonctionnement du RRASMQ. Tout en consacrant une part importante au suivi des activités, la réunion d'équipe contribue grandement à donner une direction aux divers projets ou activités du plan d'action et permet de les inscrire dans une vision commune.

La première rencontre du C.A. qui suit l'assemblée générale offre l'occasion de vivre une activité d'accueil, ainsi qu'un moment permettant aux membres du C.A. et de l'équipe de travail de partager divers points de vue et d'échanger sur les valeurs qui les animent.

Cette année, en plus d'une trentaine de rencontres d'une demi-journée, l'équipe se donne mensuellement une autre demi-journée pour aborder des thèmes de réflexion particuliers, tels que la participation citoyenne, les pairs aidants, le rapport au politique.

Ils existent divers mécanismes pour assurer le suivi du plan d'action :

- Les réunions régulières de l'équipe de travail;
- Les rencontres du C.A.;
- Le bilan mi-annuel;
- Les compilations et analyses des activités

L'évaluation et le contrôle réfèrent au processus par lequel s'effectue le suivi des activités et l'évaluation des résultats obtenus par rapport aux attentes, pour ensuite ajuster le tout afin d'obtenir les résultats escomptés.

réalisées (rencontre nationale, AGA, Petits rendez-vous de l'Alternative) à partir des grilles d'évaluation.

Le travail en lien avec l'évaluation concerne également tout le processus d'appréciation de la contribution de chaque personne dans l'équipe de travail. Ce processus est mis en branle à chaque année et implique la participation de tous les membres de l'équipe et celle des membres du conseil d'administration pour ce qui est de l'évaluation des membres du comité de coordination.

Afin de donner suite à la proposition de l'AGA de 2008 qui demandait l'implantation d'un processus continu d'évaluation du fonctionnement et des structures du RRASMQ, des démarches ont été entreprises auprès d'une consultante et d'un centre local d'emploi (CLE) pour opérationnaliser la démarche.

Formation continue et ressourcement

Tel que décrit dans la politique des conditions de travail, le RRASMQ « ...encourage les personnes salariées à assister à des conférences, colloques, séminaires, stages, ateliers qui les soutiennent dans leur développement personnel et les aident à améliorer les compétences professionnelles reliées à leurs tâches ».

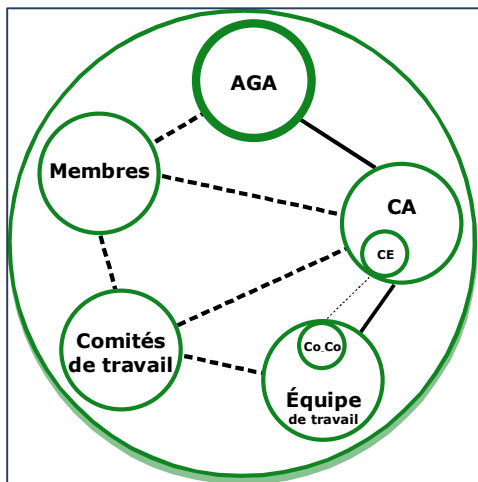
Les membres de l'équipe ont participé à diverses activités de formation et de ressourcement:

- Le symposium de Contact Richelieu à Saint-Hyacinthe (19 mai 2009);
- Le colloque de l'AGIDD-SMQ (*L'état des droits en santé mentale*) (3 juin 2009)
- Le symposium de Virage Santé mentale (7 octobre 2009);
- Le colloque du Collectif en défense des droits de la Montérégie (*Droits et liberté en santé mentale*) (10 novembre 2009);
- La formation, dispensée par Isabelle Ferland (L'Autre Maison, Montréal) sous le thème : *Démystifier la maladie mentale, Accueillir la personne et s'ouvrir à sa réalité* (12 novembre 2009);
- Le séminaire sur l'*empowerment* offert par Relais-Femme (19 janvier 2010);
- La formation sur la Gestion participative offerte par le Centre de formation populaire (10 février 2010);
- La participation au midi-conférence Le soutien à l'autogestion des soins en santé mentale : quel rôle les organismes communautaires peuvent-ils jouer? à l'INSPQ (17 février 2010);
- La participation au midi-conférence du CREMIS *La psychiatrie... cette imposture* (24 février 2010);

<i>Constats</i>	<i>Perspectives</i>
<ul style="list-style-type: none"> • Tout en respectant le cadre d'une gestion participative, le RRASMQ a mis en place des mécanismes rigoureux de planification, de suivi et d'évaluation impliquant les membres de l'équipe de travail et du conseil d'administration. • L'approche collégiale dans l'équipe de travail et avec le conseil d'administration continue d'être une force et une grande richesse pour le RRASMQ. • L'équipe de travail a été réduite au minimum en cours d'année (quatre permanents et une personne contractuelle) ce qui a, par le fait même, 	<ul style="list-style-type: none"> • Continuer les efforts en vue d'accroître le financement récurrent du RRASMQ dans le but d'élargir l'équipe de travail. • Augmenter et diversifier les autres sources de financement du RRASMQ, y compris les cotisations des membres et la tarification de certains services. • Amorcer le processus continu d'évaluation du fonctionnement et des structures du RRASMQ.

<i>Constats</i>	<i>Perspectives</i>
<p>diminué sa capacité d'agir.</p> <ul style="list-style-type: none"> • Le RRASMQ a rencontré des difficultés à percevoir les sommes convenues dans le cadre de l'entente sur le projet de formation sur le soutien communautaire. • Le financement récurrent du RRASMQ repose sur la subvention du programme de soutien aux organismes communautaires (PSOC) et n'a pas été augmenté depuis plus de 12 ans. • Le montant de la cotisation des ressources membres du RRASMQ n'a pas été augmenté depuis 2000. • Le RRASMQ a entrepris un processus de révision de ses tarifs de formation (pour les organismes non-membres) afin d'accroître son niveau d'autofinancement. 	

Vie associative



La vie associative se retrouve au cœur des champs d'action du Regroupement. Elle concerne tout ce que le RRASMQ entreprend pour renforcer le mouvement alternatif en santé mentale et faire en sorte de développer un espace d'appartenance et de solidarité *avec* et *entre* les membres pour déterminer les orientations du Regroupement.

La vie associative concerne l'ensemble des activités qui touchent les instances décisionnelles, les événements d'envergure, les comités et groupes de travail, les relations avec et entre les ressources membres, le recrutement de nouveaux membres, le bulletin de liaison et les communications internes de même que la connaissance des membres et des dynamiques régionales.

Objectifs 2009-2010

1. Favoriser la participation des membres à la vie associative et démocratique du RRASMQ;
2. Mieux connaître les ressources membres (besoins, intérêts, activités, coordonnées, répondants);
3. Maintenir la présence de l'équipe de la permanence sur le terrain et accentuer la visibilité auprès des membres;
4. Promouvoir les valeurs de l'Alternative afin de favoriser l'adhésion au Regroupement;
5. Promouvoir la participation et l'implication démocratique des personnes usagères au sein des instances décisionnelles du Regroupement;

6. Actualiser la déclaration conjointe avec l'AGIDD-SMQ et accentuer les collaborations sur les préoccupations communes qui nous animent, notamment la promotion des droits des personnes usagères;
7. Prévoir le processus d'évaluation lié au mandat du comité des Tables régionales.

Activités réalisées

Favoriser la participation des membres à la vie associative et démocratique

Au cours de l'année 2009-2010, le conseil d'administration s'est réuni à six (6) reprises. En plus du conseil d'administration, plusieurs membres du RRASMQ se sont impliqués dans des comités et des groupes de travail.

COMITÉ PRATIQUES

Doris Bisson, Accueil La Giboulée Harvey-Bibeau
Diane Chatigny, Le Murmure
Hélène Lacourse, L'éveil de Coaticook
Steve Lemay, Réseau d'aide Le Tremplin
Philippe Michaux, Au Second Lieu
Colette Rondeau, Au Second Lieu
Cathy Varnier, Rivage du Val-St-François
Raymond Beaunoyer et Mathide Lauzier pour l'équipe de travail du RRASMQ

Au cours de l'année 2009-2010, le comité Pratiques s'est réuni à quatre (4) reprises.

COMITÉ POLITIQUE

Christine Boisvert, Les Ateliers du second souffle
Sylvain Dubé, Rivage du Val-St-François
Jocelyn Laverdure, L'Envolée de Saint-Agathe
Lorraine Michaud, Périscope des Basques
Robert Théoret, pour l'équipe de travail du RRASMQ

Au cours de l'année 2009-2010, le comité politique s'est réuni à quatre (4) reprises.

Comité des Tables régionales

Le RRASMQ anime un comité composé des tables et des regroupements régionaux en santé mentale. Ceux-ci réunissent les groupes communautaires et alternatifs en santé mentale de leur région.

Au cours de l'année 2009-2010, ce comité s'est réuni à deux (2) reprises pour 3 jours de réunion.

COMITÉ ORGANISATEUR AGA 2010

Caroline Gosselin, Oasis de Lotbinière
Réjeanne Bouchard, Oasis de Lotbinière
Édith Lambert, Oasis de Lotbinière
Sonya Vaillancourt, La Passerelle
Roland Saint-Onge, Oasis de Lotbinière
Carl Sansfaçon, Aux Quatre vents
Ann Robitaille, Aux Quatre vents
Diane Chatigny, Le Murmure
Richard Giguère, Le Murmure
Lucie Carbonneau, Le Murmure
Majorie Duberau, La Barre du jour
Jean-Pierre Ruchon, équipe de travail RRASMQ

Cette année, c'est la région de Chaudière-Appalaches qui accueille l'assemblée générale annuelle. Le comité est composé de représentants et représentantes des groupes membres de cette région. Il s'est réuni à cinq (5) reprises.

AGIDD-SMQ / RRASMQ

Doris Bisson, déléguée du C.A du RRASMQ
Doris Provencher, coordonnatrice de l'AGIDD-SMQ
Lisette Dormoy, coordonnatrice du Vaisseau d'Or
Robert Théoret et Jean-Pierre Ruchon, pour l'équipe de travail du RRASMQ
Ce comité mixte (AGIDD-SMQ/RRASMQ) s'est réuni une fois cette année pour travailler à l'actualisation de l'écriture de la « déclaration commune » AGIDD-SMQ / RRASMQ.

Les grands événements de l'année

Le RRASMQ a tenu trois événements importants de vie associative au cours de 2009-2010 : la rencontre nationale d'avril 2009, l'assemblée générale et les Petits rendez-vous de l'Alternative.

Mieux connaître les ressources membres

Le RRASMQ a repensé ses outils d'information en lien avec les membres afin de les simplifier et de les rendre plus facilement accessibles.

L'équipe et le C.A. ont étudié différentes possibilités afin de doter le RRASMQ d'une nouvelle base de données informatique.

En lien avec les démarches de révision et d'actualisation du nouveau site Web du RRASMQ, la base de données sur les ressources membres a été conçue avec l'aide précieuse de M. Carl Sansfaçon, membre du conseil d'administration, qui a travaillé à l'élaboration de la structure Web de la base de données contenant les informations des membres sur le site Internet.

Accentuer la présence et la visibilité de l'équipe sur le terrain

Le RRASMQ dans son ensemble est

Groupe de travail sur le traitement alternatif

Guy Châteauneuf, Réseau d'aide Le Tremplin
Diane Latulippe, Centre l'Élan
Linda Gendreau, L'Ensoleillée
Michèle Lafrance, Maison l'Éclaircie de Montréal
Pierre Forest, Maison Saint-Jacques
Pierrette Richard, Prise II
Gérald Mongeau, Maison Vivre
Nancy Gagnon, Maison Jacques-Ferron
Pauline Lacroix, Hébergement l'Entre-Deux
Colette Rondeau, C.A.
Des membres du groupe de travail se sont réunis en mai 2009 pour analyser les enjeux du Projet de loi 21.

La rencontre nationale d'avril 2009

Dans le but de favoriser la participation des membres à la vie associative du RRASMQ et de créer des lieux de partage et d'échange autour des questions d'actualité qui animent le domaine de la santé mentale, le Regroupement a tenu, le 8 avril 2009, une rencontre nationale à Montréal sous le thème « Posons un regard critique sur le Plan d'action en santé mentale ». 45 groupes membres du RRASMQ, représentant 13 régions, pour un total de près de 90 personnes se sont réunies pour réfléchir collectivement et échanger sur certains enjeux posés par le Plan d'action en santé mentale (PASM).

L'AGA 2009

La 26^e assemblée générale s'est déroulée les 9 et 10 juin 2009 à Montréal sous le thème « L'entraide, c'est... ». 46 groupes membres (réguliers et affiliés) représentant 12 régions du Québec se sont réunis pour un total de 116 personnes, afin de partager et échanger de l'information, discuter et délibérer sur les propositions qui ont guidé les actions du RRASMQ dans l'année.

Les Petits rendez-vous de l'Alternative

Après quelques années d'absence, nous avons relancé cet événement, autrefois appelé « séminaire d'été ». La tenue des Petits rendez-vous de l'Alternative, en présence de près de 40 personnes (incluant l'équipe et les formatrices et formateurs externes), les 15-16 et 17 septembre 2009. (Voir aussi soutien aux membres).

nourri par les expériences et actions de ses membres. Que ce soit dans le cadre de la Tournée nationale de formation, pour la démarche de réflexion sur l'entraide, pour l'organisation de l'AGA 2010 ou encore en réponse à des invitations, l'équipe a visité, au cours de l'année 2009-2010, les ressources suivantes : le Tournesol de la Rive-Nord, Psychohésion, Au Second lieu, Aux Quatre Vents, L'Éveil de Coaticook, Rivage Val-Saint François, Trait d'Union de Montmagny, La Barre du jour, L'Ensoleillé, Centre Élan, Groupe Le Pas, Le Murmure, l'AGIR de Québec, Centre de soir Denise Massé, Hébergement l'Entre-Deux, La Passerelle, Réseau d'aide Le Tremplin, La Cordée, L'Oasis de Lotbinière...

Favoriser l'adhésion au Regroupement

L'équipe de la permanence et le C.A. se sont accordés un temps de réflexion pour revisiter les critères d'adhésion au Regroupement. Dans l'optique de promouvoir l'Alternative et les valeurs de l'alternative, l'équipe et le C.A. ont identifié des moyens pour mettre en valeur les avantages à être membre du RRASMQ.

Concernant l'adhésion, six organismes non membres (OSMOSE, Le Pavois, Clinique psychanalytique de Montréal, SIM Espoir, le Réseau d'Habitation chez soi et le Centre de répit communautaire) ont manifesté un intérêt pour adhérer au RRASMQ.

La publication de cinq bulletins *DeConcert* (tous les 2 mois) et l'actualisation régulière du site Internet ont contribué à informer les membres de ce qui se passe au Regroupement, des dossiers importants qui sont travaillés et des activités de vie associative.

Promouvoir la participation et l'implication démocratique

Les travaux entourant l'identification et la mise en place de moyens favorisant la participation et l'implication des personnes usagères au sein des instances décisionnelles du Regroupement ont été menées en grande partie par les membres du comité Pratiques. Les membres du C.A. ont également contribué à cette réflexion.

Promouvoir les droits des personnes usagères

Les membres du groupe de travail conjoint AGIDD-SMQ/RRASMQ se sont rencontrés dans le but d'actualiser la déclaration commune et plus largement la question de la promotion-vigilance au sein des ressources alternatives.

Lors de l'assemblée générale annuelle 2009, qui se tenait sous le thème de l'entraide, la question de la promotion-vigilance à l'intérieur des groupes d'entraide a été abordée lors d'un panel. Les trois présentatrices ont relevé l'importance et la nécessité de maintenir vivante la question des droits au sein des ressources alternatives en santé mentale.

Le RRASMQ a participé, en juin dernier, au colloque de l'AGIDD-SMQ sous le thème *L'état des droits en santé mentale*. De plus, à l'automne, le RRASMQ a participé au colloque *Droits et libertés en santé mentale; un enjeu collectif*, à Longueuil organisé par le Collectif de défense des droits de la Montérégie.

Évaluer le mandat du comité des Tables

Aucune action spécifique n'a été effectuée concernant cet objectif. L'évaluation du mandat du comité des Tables est reportée à l'année suivante.

Constats	Perspectives
<ul style="list-style-type: none"> • Les réflexions du conseil d'administration et du comité Pratiques sur la question de la participation expriment une volonté de la part du Regroupement et de ses membres de renforcer la participation à la vie associative. • Le nombre grandissant d'organismes qui se sont adressés au RRASMQ pour des demandes spécifiques démontre qu'il y a un intérêt de la part des ressources membres d'entretenir des liens avec leur regroupement national affirmant ainsi la place de l'Alternative. • Le haut taux de participation aux activités du RRASMQ reflète qu'il utilise bien son pouvoir de mobilisation. Force est de constater que des efforts sont encore à poursuivre afin de connaître davantage les ressources membres. • Les contraintes budgétaires limitent les déplacements en région et le soutien financier aux membres pour la participation à certaines activités du RRASMQ. Malgré ces contraintes liées aux frais de déplacement, l'équipe a rencontré plusieurs groupes en cours d'année ce qui a permis des liens privilégiés avec de plus en plus de personnes de ressources membres. • Les contraintes budgétaires limitent également l'acquisition d'une base de données répondant aux besoins d'un regroupement national. Le RRASMQ éprouve de la difficulté à mettre la main sur une base de données qui répond aux besoins d'une organisation ayant un membership d'organismes. 	<ul style="list-style-type: none"> • Continuer de favoriser une vie associative riche et dynamique centrée sur une participation active et démocratique du plus grand nombre (rencontre nationale, Petit RDV, Tournée de formation, rencontre de comités et groupes de travail, etc.). • Maintenir de lieux d'échange et de réflexion entre les ressources membres. • Continuer de favoriser et de promouvoir le plus possible la participation des personnes usagères aux activités et leur implication sur les différentes instances décisionnelles dans les ressources alternatives et au sein du Regroupement. • Réaliser le processus d'évaluation du comité des Tables régionales dans l'esprit d'ouvrir des perspectives afin d'accentuer la visibilité du RRASMQ en régions et de soutenir le travail local et régional des ressources membres. • Entamer le processus d'évaluation participative du fonctionnement et des structures du RRASMQ ce qui devrait permettre de mieux connaître les attentes des membres à l'égard du Regroupement.

Soutien aux membres

Le soutien aux membres implique toutes les activités spécifiques qui visent à offrir un soutien ou un accompagnement en réponse à un besoin exprimé par l'une ou l'autre des ressources alternatives. Ces activités concernent entre autres la formation, l'information, les activités d'échange et de liaison, la documentation et les références.

Objectifs 2009-2010

1. Répondre aux demandes de soutien des membres, notamment face aux sollicitations du réseau public et aux impacts des politiques gouvernementales;
2. Favoriser l'appropriation des valeurs, des principes et des approches alternatives et une meilleure compréhension des réalités et enjeux sociopolitiques;
3. Soutenir le partage des expériences et expertises des ressources alternatives.

Activités réalisées

Le soutien aux membres

Le RRASMQ a offert un soutien plus particulier à certaines ressources membres qui en ont exprimé la demande. Que ce soit pour offrir de l'information, aider à développer une stratégie politique, soutenir une ressource dans une situation difficile ou conflictuelle avec des partenaires, donner un appui formel à un projet ou une revendication, faire une présentation ou partager de la documentation ou des références, les façons d'appuyer nos membres se sont manifestées de manière très diversifiée. Cette année, dix ressources membres ont bénéficié d'un soutien spécifique de la part de l'équipe du regroupement.

Les formations aux membres

Les formations aux membres ont été dispensées selon trois modalités : la Tournée nationale de formation, liaison et représentation, les formations sur demande et les Petits rendez-vous de l'Alternative.

La Tournée nationale de formation, liaison et représentation « Sur la route de l'Alternative...ailleurs...autrement »

Ce projet permet aux membres réguliers de bénéficier gratuitement d'activités de formation ou de liaison en fonction de leurs besoins directement au sein de leur ressource. Cette année, la tournée s'est déplacée dans les régions de l'Abitibi-Témiscamingue, Lanaudière, l'Estrie, la Montérégie et le Saguenay/Lac-St-Jean. Cela a permis à douze ressources de recevoir des formations.

Les Petits rendez-vous de l'Alternative

Les 15-16 et 17 septembre, sur les berges du Lac St-Louis dans la région de Montréal, 30 personnes (usagères, intervenantes, administratrices, directrices) en provenance de 17 ressources ont échangé et participé à diverses activités de formation en lien avec la philosophie, les approches et les pratiques du mouvement alternatif en santé mentale. Dans un contexte de grande mobilité des employés au sein des organismes communautaires, les Petits rendez-vous de l'Alternative ont, entre autres, pour but de former la relève alternative.

LES FORMATIONS DE L'ANNÉE EN UN COUP D'ŒIL !¹				
Thème	Nombre de formations	Régions visitées ou représentées	Membres rencontrés	Nombre de personnes rencontrées
Ailleurs, autrement, l'Alternative en santé mentale (1 jour) avec sous-thèmes tel que entraide, participation, appropriation du pouvoir	12	<ul style="list-style-type: none"> • Saguenay Lac-St-Jean. • Lanaudière, • Estrie, • Abitibi- Témiscamingue, • Chaudière-Appalaches, • Laurentides, • Mauricie - Centre-du-Québec, • Montréal, • Côte-Nord, • Nord-du-Québec, • Montérégie 	24	215
Gestion autonome de la médication (1 jour)	5	<ul style="list-style-type: none"> • Montérégie, • Estrie, • Chaudière-Appalaches, • Laurentides, • Mauricie - Centre-du-Québec, • Montréal 	9	63
Gestion autonome de la médication (1/2 journée)	1	<ul style="list-style-type: none"> • Québec, • Estrie 	1	16
Les défis des pratiques démocratiques (1 jour)	2	<ul style="list-style-type: none"> • Estrie, • Mauricie - Centre-du-Québec, • Chaudière-Appalaches, • Laurentides, • Côte-Nord, • Montérégie, • Nord-du-Québec, • Abitibi-Témiscamingue, 	15	35
Les enjeux sociopolitiques pour une R.A. en santé mentale (1/2 journée)	2	<ul style="list-style-type: none"> • Estrie, • Abitibi- Témiscamingue, • Chaudière-Appalaches, • Laurentides, • Mauricie - Centre-du-Québec, • Montréal, • Côte-Nord, • Nord-du-Québec, • Montérégie 	18	43
Total	22		67	372

¹ Ce tableau inclut toutes les formations dispensées dans le cadre de la Tournée nationale de formation, les formations sur demande et les formations organisées dans le cadre des *Petits rendez-vous de l'Alternative*.

Le développement des programmes de formation

Grâce aux questionnements et suggestions de ses membres, le RRASMQ est en développement constant au niveau des programmes de formation. De plus le nouveau document de promotion « L'Alternative en santé mentale : Ailleurs, Autrement » a permis d'enrichir le contenu de plusieurs formations.

De façon plus particulière cette année, le RRASMQ a élaboré une formation d'une demi-journée portant sur les enjeux sociopolitiques pour les ressources alternatives. Elle a permis aux participants de mieux comprendre l'univers sociopolitique dans lequel leur ressource évolue tout en se s'exerçant à faire l'analyse des enjeux qui la concerne.

À maintes reprises, les ressources ont manifesté une préoccupation à l'égard de la participation des personnes usagères. Cela a amené le RRASMQ à développer un atelier sur la question. Trois ressources se sont prêtées à différentes activités pour réfléchir aux formes de participation, aux enjeux et aux façons de faire pour encourager la participation et enrichir la vie associative et démocratique de leur organisme.

Les thèmes de l'entraide et de l'appropriation du pouvoir étant des sujets très en demande, le RRASMQ a peaufiné et approfondi les activités pédagogiques en lien avec ces questions.

Le partage des expériences et des expertises des ressources alternatives

Rencontre nationale sur le Plan d'action en santé mentale (PASM), 8 avril 2009

Cette rencontre a permis de réfléchir collectivement et d'échanger sur certains enjeux posés par le Plan d'action en santé mentale (PASM). Les participants ont partagé leurs points de vue sur la question du « rétablissement ». Ce nouveau concept est à la base du PASM. Ensuite, les échanges ont porté sur la participation des ressources alternatives à la poursuite des objectifs et des cibles du PASM.

Panel sur la promotion-vigilance à l'intérieur des groupes d'entraide, 9 juin 2009

Dans le cadre de l'assemblée générale annuelle 2009, qui se tenait sous le thème de l'entraide, mesdames Gorette Linhares de l'AGIDD-SMQ, Lisette Dormoy du Vaisseau d'Or de Terrebonne (Lanaudière) et Andrée Morneau de La Bonne étoile située à Joliette (Lanaudière) ont abordé la question de la promotion-vigilance à l'intérieur des groupes d'entraide ainsi que l'importance et la nécessité de maintenir vivante la question des droits au sein des ressources alternatives en santé mentale.

Table ronde sur les pratiques d'entraide, 9 juin 2009

Toujours lors du même évènement, madame Colette Rondeau, présidente du RRASMQ et membre d'Alternative Centregens (Longueuil en Montérégie) a témoigné de son expérience et de sa vision de la participation des personnes dans les groupes d'entraide. Ensuite, mesdames Diane Chatigny et Lucie Carbonneau de la ressource Le Murmure (Beauceville, Chaudière-Appalaches) ont partagé leurs expériences et réflexions quant à la cohabitation entre l'aide et l'entraide dans leur ressource. Enfin, Monsieur Jean-Nicolas Ouellet de la ressource CAMÉÉ de Montréal-Nord a entretenu l'assemblée de l'expérience d'implication de CAMÉÉ dans la communauté et de l'entraide au-delà de la ressource.

Réunions des comités

Les rencontres des comités du RRASMQ sont l'occasion aussi pour les personnes qui y participent d'échanger directement sur leurs expériences et leurs expertises. La contribution des ressources vient ainsi nourrir l'ensemble du mouvement.

Les réflexions et séances de travail des différents comités et groupes de travail ont grandement soutenu le RRASMQ dans l'élaboration d'outils de référence, de réflexion et de formation. Ils mettent en lumière les expériences et expertises des personnes et permettent un espace privilégié d'échange entre personnes usagères et intervenantes.

Expertises et expériences partagées dans L'autre Espace, La revue du RRASMQ

La parution de *L'autre Espace. La revue du RRASMQ* a permis d'intéressants partages d'expériences, de points de vue et d'expertises de personnes (usagères, intervenantes) et d'aborder des sujets riches et diversifiés tant au plan des pratiques alternatives qu'au plan politique.

<i>Constats</i>	<i>Perspectives</i>
<ul style="list-style-type: none"> • Dans l'ensemble, les activités ont permis le partage des expériences et expertises des ressources alternatives. Les évaluations des formations, des activités de soutien et autres évènements par les membres témoignent de leur satisfaction à l'égard du soutien du RRASMQ et d'une meilleure compréhension des valeurs, principes et approches alternatives. • Toutefois, au niveau de la compréhension des réalités et enjeux sociopolitiques, le RRASMQ estime qu'il reste encore du chemin à faire notamment pour susciter l'intérêt et sensibiliser les ressources à l'importance de réfléchir à ces questions collectivement au sein de leur ressource. • Le soutien aux membres, par ses activités diverses, est un champ majeur qui nous permet d'avoir une meilleure compréhension des réalités des membres et un éclairage sur des situations problématiques en émergence dans le milieu communautaire et alternatif. 	<ul style="list-style-type: none"> • Conclure la Tournée nationale de formation, liaison et représentation. • Favoriser la formation de <i>la relève dans le milieu alternatif</i> en suscitant la participation aux <i>Petits rendez-vous de l'Alternative</i>. • Parfaire la formation sur les enjeux sociopolitiques pour les ressources alternatives et la promouvoir auprès des membres.

Action politique

L'action politique concerne à la fois le travail de réflexion et d'analyse sur les enjeux sociaux et politiques et la représentation du Regroupement comme entité et acteur politique dans ses relations avec l'État et avec divers partenaires.

Les objectifs poursuivis par l'action politique sont de positionner le RRASMQ comme interlocuteur des ressources alternatives face à l'État; de représenter l'Alternative sur la place publique et de

promouvoir des valeurs communautaires et alternatives dans une perspective de transformation sociale.

Les activités associées à ce champ d'action concernent le suivi et l'analyse de l'actualité sociale et politique en santé mentale, les politiques gouvernementales, la production de documents à l'intention des ressources membres et des instances du Regroupement, l'élaboration de revendications, les actions de dénonciation et de mobilisation, les manifestations publiques, les travaux de concertation avec les autres instances communautaires...

Objectifs 2009-2010

1. Travailler à faire reconnaître auprès du MSSS l'importance, le rôle et la diversité des pratiques alternatives en santé mentale, dont les pratiques de soutien communautaire dans une approche alternative;
2. Continuer d'analyser de manière critique les enjeux du PASM et des autres politiques gouvernementales qui concernent le domaine de la santé mentale;
3. Travailler à obtenir un rehaussement du financement de l'ensemble des organismes en santé mentale tout en protégeant l'autonomie des organismes communautaires alternatifs;
4. Conscientiser et mobiliser les ressources alternatives autour des enjeux des politiques gouvernementales qui influencent les droits des personnes usagères et l'amélioration de leurs conditions de vie;
5. Continuer d'être impliqué au sein des instances du mouvement communautaire autonome dont la TRPOCB (Table des regroupements provinciaux d'organismes communautaires et bénévoles).

Activités réalisées en 2009-2010

Reconnaissance de la diversité des pratiques de soutien communautaire dans une approche alternatives

Le travail du RRASMQ dans ce dossier se décompose en deux temps.

Jusqu'à juin 2009, le RRASMQ, accompagné par l'ÉRASME², a poursuivi les échanges avec les différents partenaires (Direction de la santé mentale, Centre national d'excellence en santé mentale et le ROSAC) impliqués dans le processus de co-construction d'une formation sur les pratiques de soutien communautaire. Durant cette période, les instances du Regroupement ont tenté de concilier leurs préoccupations au plan de la reconnaissance d'une diversité de pratiques (et d'organismes) alternatives de soutien communautaire avec l'agenda imposé par le MSSS en lien avec la mise en œuvre du Plan d'action en santé mentale (PASM).

Avril 2009 : Le RRASMQ mobilise ses membres et ses alliés pour dénoncer la décision de la Direction de la santé mentale du MSSS d'écarter la présentation que le regroupement devait faire aux JBASM du mois de mai.

Mai 2009 : Diffusion du point de vue du RRASMQ sur le contenu de la formation sur le soutien communautaire alternatif aux participants-es des JBASM.

Mai 2009 : Rencontre (RRASMQ/ÉRASME) avec la Direction de la santé mentale et le CNESM et dépôt du rapport d'étape du projet de formation.

Juin 2009 : Discussion en AGA sur les perspectives et actions.

² Équipe de recherche et d'action en santé mentale et culture

À compter de juin 2009, lorsqu'il est apparu que les impératifs du MSSS et du CNESM devenaient difficilement conciliables avec les façons de faire du RRASMQ, le Regroupement a commencé à revoir

son analyse afin de se repositionner au niveau stratégique et politique. L'objectif a toujours été de faire reconnaître la diversité des pratiques alternatives de soutien dans la communauté.

Au moment d'écrire le rapport annuel, le RRASMQ organise, pour avril 2010, une rencontre nationale de réflexion sur la diversité des pratiques alternatives de soutien dans la communauté.

Juin 2009 : Invitation lancée aux principaux acteurs communautaires concernés par le soutien communautaire alternatif.

Juillet 2009 : Le RRASMQ soumet au CNESM les noms de 3 personnes pour participer à l'élaboration de la formation sur le SIV.

Septembre 2009 : Le RRASMQ présente son analyse des enjeux dans le DeConcert.

Automne 2009 et hiver 2010 : L'équipe du RRASMQ poursuit le travail de documentation sur les pratiques alternatives de soutien dans la communauté et sur les ententes de services en Montérégie.

Janvier et février 2010 : Rédaction, en collaboration avec deux ressources alternatives membres du Regroupement, d'un article pour la revue *Le Partenaire* de l'AQRP.

Février 2010 : Rencontre avec ÉRASME afin de prendre connaissance de l'analyse du séminaire sur le soutien communautaire.

Février et mars 2010 : Réflexion sur les moyens à mettre en œuvre pour relancer des démarches visant à faire reconnaître la diversité des pratiques.

Analyse critique des enjeux sociopolitiques du PASM et des politiques gouvernementales relatives à la santé mentale

Tout au long de l'année 2009-2010, le RRASMQ et ses membres ont poursuivi leurs efforts pour bien saisir les enjeux et les implications du PASM sur les pratiques alternatives des organismes communautaires ainsi que sur la situation des personnes aux prises avec des problèmes de santé mentale.

La rencontre nationale du 8 avril sur le thème « **Posons un regard critique sur le PASM** » ainsi que la demi-journée d'étude « **Où en sommes-nous en santé mentale ?** » organisée par la Revue Santé mentale, l'AGIDD-SMQ, le RACOR, le RRASMQ et TÉLUQ furent des occasions pour analyser en commun le contexte et les impacts du PASM et développer des pistes de réflexion et d'action pour mieux outiller les membres du RRASMQ face aux différents enjeux.

La rencontre nationale du 8 avril sur le

8 avril 2009 : La rencontre nationale « **Posons un regard critique sur le PASM** » a réuni 90 personnes (45 organismes).

24 avril 2009 : Raymond Beaunoyer, Réjeanne Bouchard (l'Oasis de Lotbinière) et Robert Théoret ont participé, au nom du RRASMQ, à la demi-journée d'étude « **Où en sommes-nous en santé mentale ?** ».

4 novembre 2009 : Rencontre du comité des tables régionales (4 novembre) : Réflexion sur la pertinence d'une démarche communautaire nationale de bilan du PASM.

15 février 2010 : Rencontre des regroupements nationaux en santé mentale.

24 et 25 février 2010 : Réunion du Comité des tables régionales en santé mentale.

Afin de donner suite à ces événements, le Comité politique du RRASMQ, à l'automne 2009 et durant l'hiver 2010, a travaillé sur les moyens à mettre en place pour sensibiliser les membres aux enjeux du PASM et des politiques gouvernementales en matière de santé mentale (projet de Loi 21 et projet de Loi 56) et leur permettre de faire respecter leur autonomie et leur spécificité. En janvier 2010, le Comité politique a élaboré un **projet de bilan communautaire du PASM**.

En février 2010, le MSSS a annoncé la tenue d'une tournée des régions du Québec visant à faire le bilan du PASM. Le RRASMQ a alors convié l'ensemble des regroupements nationaux en santé mentale (ACSM, AGIDD-SMQ, AQPS, FFAPAMM, RESCICQ et REVIVRE) à une rencontre visant à échanger sur cette démarche ministérielle de bilan. Cette rencontre a eu lieu le 15 février. **Cette initiative du Regroupement visait à consolider la présence et l'action de l'Alliance des forces communautaires et alternatives en santé mentale en tant qu'interlocuteur politique incontournable en santé mentale.** Suite à cette rencontre, le RRASMQ a convoqué une rencontre du **Comité des tables régionales en santé mentale**. Celle-ci a eu lieu les 24 et 25 février 2010.

Ces deux rencontres ont permis d'élaborer un plan d'action en vue de faire entendre, dans le cadre des consultations régionales, les analyses et les points de vue des ressources communautaires et alternatives sur le bilan du PASM. **Un outil d'information pour aider les groupes à se préparer pour les rencontres régionales a été réalisé.**

Augmentation du financement des organismes communautaires en santé mentale et défense de leur autonomie

À ce chapitre, le travail du Regroupement s'inscrit dans le cadre de l'*Alliance des forces communautaires et alternatives en santé mentale*. En février 2009, l'Alliance avait proposé au MSSS de mettre sur pied un comité de travail ministériel pour rechercher des solutions aux problèmes de sous-financement des organismes communautaires en santé mentale. Au cours de la dernière année, le RRASMQ a poursuivi des démarches afin de :

- Faire actualiser par le MSSS la proposition de création d'un comité ministériel;
- Continuer à documenter l'évolution du financement des ressources communautaires et alternatives en santé mentale.

Au cours de l'été, la permanence du Regroupement a mis à jour les données sur le financement des organismes communautaires en santé mentale par région, pour l'année 2008-2009. En mars 2010, le Regroupement a diffusé aux regroupements nationaux et aux tables régionales ainsi qu'aux

27 avril 2009 : Rencontre avec Mme Danielle Doyer, députée de Matapédia et critique de l'opposition sur l'action communautaire.

5 mai 2009 : Rencontre avec Gilles Descôteaux, attaché politique du Ministre de la santé.

28 mai : Conversation téléphonique avec le Dr André Delorme concernant la proposition de l'Alliance et l'accroissement du financement des ressources communautaires en santé mentale.

1^{er} octobre 2009 : Rencontre du sous-comité sur le financement des organismes communautaires en santé mentale afin d'envisager les moyens pour accentuer les pressions sur le MSSS.

5 octobre 2009 : Rencontre avec le Ministre Bolduc et la Direction de la santé mentale.

18 janvier 2010 : Participation au dépôt collectif des demandes PSOC 2010-2011 de la Table des regroupements nationaux (TRPOCB).

Fin février 2010 : Envoi d'une lettre au Ministre Bolduc afin de relancer la demande de création d'un comité ministériel.

4 février 2010 : Suzanne Bessette et Jean-Pierre Ruchon ont participé au C.A. du Collectif pour un Québec sans pauvreté.

membres du conseil d'administration un fichier Excel présentant l'évolution du financement de tous les organismes communautaires en santé mentale, depuis l'entrée en vigueur du PASM.

Conscientisation et mobilisation des ressources alternatives autour des enjeux des politiques gouvernementales

Tout au long de l'année, le RRASMQ a informé ses membres sur diverses questions d'actualité touchant les droits sociaux et les conditions de vie des citoyennes et des citoyens. De plus, le Regroupement a donné son appui à plusieurs organisations et luttes populaires.

Le RRASMQ est membre du **Collectif pour un Québec sans pauvreté**. En 2009-2010, Huguette Moreault et Suzanne Bessette ont représenté le C.A. du Regroupement au conseil d'administration du Collectif. Au niveau de la lutte à la pauvreté, la dernière année fut marquée par la tenue des *Rendez-vous de la solidarité 2009*. Cette consultation, organisée par les ministres Sam Hamad (MESS) et Lise Thériault (MSSS), avait pour objectif de jeter les bases du 2^{ème} Plan d'action de lutte à la pauvreté. Le RRASMQ a diffusé les outils d'analyse préparés par le Collectif et les informations concernant les consultations régionales ainsi que sur les mobilisations organisées dans le cadre de la tournée gouvernementale.

4 juin 2009 : Participation à la journée de Forum du Centre d'études sur la pauvreté et l'exclusion (CEPE)

15 juin 2009 : Huguette Moreault et Robert Théoret ont participé au *Rendez-vous national de la solidarité 2009*, événement qui marquait le lancement des consultations sur le 2^{ème} Plan d'action de lutte contre la pauvreté.

Implication au sein des instances du mouvement communautaire autonome

Au cours de la dernière année, le RRASMQ a continué de participer aux activités organisées par la **Table des regroupements provinciaux d'organismes communautaires et bénévoles (TRPOCB)**. Plusieurs sujets importants pour le milieu communautaire autonome en santé et services sociaux ont fait l'objet de discussions et de prises de position notamment :

- Le dépôt au printemps 2009 du Rapport du Vérificateur général du Québec (VGQ) sur la gestion du Programme de soutien aux organismes communautaires (PSOC) : **Le RRASMQ a participé au sous-comité de travail mis sur pied par la TRPOCB afin de suivre le plan d'action du MSSS sur les recommandations du VGQ.**
- Le projet de Loi 67 sur la création de l'Institut national d'excellence en santé et services sociaux (INESSS). Le RRASMQ a participé à la campagne de lettres initiée par la TRPOCB afin de dénoncer les impacts potentiels du projet de loi sur les organismes communautaires autonomes.
- Les travaux du comité ministériel sur la valorisation et la consolidation (comité conso-valo) de l'action communautaire en santé et services sociaux. Le RRASMQ a pris position sur le Cadre de

Participation du RRASMQ aux activités de la TRPOCB

9 avril 2009 : Conseil d'administration

2 juin 2009 : Assemblée générale annuelle

22 septembre 2009 : Conseil d'administration

11 novembre 2009 : Journée d'échange et de réflexion sur *Le financement gouvernemental, privé et communautaire.*

12 novembre 2009 : Conseil d'administration

18 janvier 2010 : Dépôt collectif des demandes PSOC des membres de la TRPOCB

20 janvier 2010 : Conseil d'administration

24 mars 2010 : Journée d'échange et de réflexion sur le thème *Transformation sociale et vision globale du mouvement communautaire en santé et services sociaux.*

référence sur les modes de financement à l'intérieur du programme de soutien aux organismes communautaires et a suivi les travaux relatifs au rehaussement du financement PSOC des organismes.

Enfin, en 2009-2010, le **Réseau québécois de l'action communautaire autonome (RQ-ACA)** a procédé à une révision de ses structures et de ses règlements généraux. Cette instance (anciennement appelée le Comité aviseur de l'action communautaire autonome) vise à réunir l'ensemble des regroupements nationaux en action communautaire autonome. Lors de la réunion du C.A. du RRASMQ tenue en janvier 2010, les membres ont décidé d'adhérer au RQ-ACA. Cette décision fera l'objet d'une proposition qui sera soumise aux membres du RRASMQ au moment de l'AGA de juin 2010.

3 juin 2009 : Participation à la journée de réflexion sur la reddition de comptes organisée par le RQ-ACA.

17 avril 2010 : Participation à l'Assemblée générale extraordinaire (AGE) du RQ-ACA.

APPUIS DONNÉS PAR LE RRASMQ

- Appui à la lutte du Front commun des personnes assistées sociales du Québec (FCPASQ) en vue de faire abolir les catégories à l'aide sociale (lettre au Ministre Sam Hamad et signature de la pétition du FCPASQ lors de l'AGA de juin 2009).
- Appui à la Revue santé mentale du Québec (signature de pétition et envoi d'une lettre d'appui).
- Appui à la demande de rehaussement du financement PSOC du Réseau Solidarité Itinérance du Québec (RSIQ).
- Appui à la campagne et diffusion de l'information pour un régime universel d'assurance-médicaments menée par l'Union des consommateurs.
- Appui à la Coalition contre la hausse des tarifs et la privatisation des services.
- Dénonciation de l'ingérence du gouvernement fédéral dans la gestion de l'organisme Droits et Démocratie.
- Appui à la campagne de la Coalition pour l'accessibilité aux centres locaux d'emplois.

Nouveaux dossiers

En cours d'année, le RRASMQ a été impliqué dans trois nouveaux dossiers comportant des enjeux politiques pour les ressources alternatives en santé mentale : le projet de Loi 21, le projet de Loi 56 et les travaux de la Commission de la santé mentale du Canada.

L'adoption en juin 2009 du **projet de Loi 21** qui modifie le Code des professions en matière de santé mentale et de relations humaines a nécessité une implication très active et intense du Regroupement. Les dispositions du projet de Loi 21 concernant la « psychothérapie » comportent des enjeux pour les ressources alternatives de traitement. De plus, les dispositions visant à réserver certains actes aux seuls professionnels pourraient avoir des conséquences sur l'autonomie de pratique et de fonctionnement d'un très grand nombre d'organismes communautaires, non seulement en santé mentale mais aussi dans d'autres domaines.

Les travaux du RRASMQ dans ce dossier :

- Compréhension du contexte et analyse des enjeux.
- Documentation des pratiques d'évaluation et de réalisation de plans d'intervention.
- Représentation à la Table d'analyse mise sur pied par l'Office des professions du Québec.
- Information des membres et des alliés du RRASMQ.
- Production d'un Power Point disponible sur le site Internet du RRASMQ.

Au moment de rédiger ce rapport d'activités, les travaux de la Table d'analyse se poursuivent. Lors des Journées biennuelles en santé mentale de mai 2010 (JBASM), Robert Théoret co-animera un atelier sur les enjeux de la Loi 21 pour les ressources communautaires et alternatives en santé mentale avec le Dr Jean-Bernard Trudeau.

Enfin, en lien avec les enjeux liés à la « psychothérapie » le RRASMQ suit l'évolution des travaux et défend l'autonomie de pratique des ressources alternatives. En outre, dans ce dossier, le Regroupement soutient l'Ensoleillée dans ses démarches pour faire reconnaître l'intégralité de ses pratiques par l'Agence régionale de l'Estrie ainsi que le CSSS du Granit.

Actions menées sur le Projet de Loi 21

26 mai 2009 : Rencontre avec les membres du groupe de travail sur le traitement et identification de certains enjeux du projet de loi 21 liés à l'exercice de la « psychothérapie ».

9 octobre 2009 : Rencontre avec Mme Anne-Marie David (enseignante au CÉGEP du Vieux-Montréal) sur les enjeux relatifs aux travaux entrepris par l'Office des professions du Québec (OPQ) qui a mis sur pied une *Table d'analyse des techniciens œuvrant en santé mentale*.

Octobre 2009 : Identification des enjeux pour les ressources communautaires et alternatives en santé mentale et démarche du RRASMQ afin de participer aux travaux de la *Table d'analyse* mise sur pied par l'OPQ.

Novembre 2009 : Le RRASMQ lance un appel à ses membres afin de trouver des intervenantEs intéresséEs à s'impliquer dans les travaux de l'OPQ. Merci à André Henley (Maison Le Goéland) et Daniel Latulippe (RACOR) qui sont toujours impliqués.

19 novembre 2009 : Rencontre préparatoire sur les travaux de la *Table d'analyse*.

30 novembre 2009 : Robert Théoret et Raymond Beaunoyer rencontrent les co-présidents de la Table d'analyse mise sur pied par l'OPQ.

Novembre, décembre 2009 et janvier 2010 : Le RRASMQ documente certaines questions relatives aux actes posés par les intervenantEs œuvrant dans le milieu communautaire en santé mentale en matière d'évaluation et de réalisation de plan d'intervention.

1^{er} décembre 2009 : Participation aux travaux de la Table d'analyse.

4 février 2010 : Robert Théoret, André Henley et Daniel Latulippe présentent un état de situation des actes posés par les intervenantEs communautaires en santé mentale et sur les enjeux de la Loi 21.

22 février et 9 mars 2010 : Participation aux travaux de la Table d'analyse.

12 mars 2010 : Présentation de l'analyse développée par le RRASMQ aux organismes communautaires membres du ROC de l'Estrie.

En juin 2009, la Ministre déléguée aux Services sociaux, Mme Lise Thériault, a déposé le **projet de Loi 56**, modifiant la Loi sur les services de santé et les services sociaux concernant la certification de certaines ressources offrant de l'hébergement. En octobre, des consultations particulières se sont tenues en commission parlementaire. Le projet de Loi a été adopté avant Noël. Pour l'instant, son application ne concerne que les résidences pour personnes âgées et les ressources en dépendances offrant des services d'hébergement. Cependant, certaines des dispositions adoptées pourraient permettre au gouvernement d'imposer des normes de certification ainsi que des conditions d'embauche pour les salariéEs et les bénévoles à l'ensemble des ressources communautaires offrant des services d'hébergement. Certains des organismes (Protecteur du citoyen, Conseil de l'agrément, Association québécoise des établissements de santé et de services sociaux...) entendus en commission parlementaire souhaitent que le gouvernement légifère en ce sens. C'est pourquoi le RRASMQ a fait rapidement des représentations auprès de la Ministre Lise Thériault afin de lui faire part de ses préoccupations.

Enfin, au cours de la dernière année, le RRAMQ a continué à se pencher sur les travaux de la **Commission de la santé mentale du Canada (CSMC)** en vue d'élaborer une stratégie pancanadienne en matière de santé mentale. Entre autres, le Regroupement a pris connaissance des orientations présentées dans le document *Vers le rétablissement et le bien-être*.

14 octobre 2009 : Participation à une rencontre de la CSMC sur les liens à établir avec les milieux communautaires québécois.

9 février 2010 : Participation à un café scientifique organisé par l'Institut de recherche scientifique du Canada (IRSC) et la Commission de la santé mentale du Canada (CSMC) : *Lever les obstacles à une meilleure santé mentale – Comment améliorer l'accès à des services de santé mentale efficaces*

<i>Constats</i>	<i>Perspectives</i>
<ul style="list-style-type: none"> • Globalement, les rencontres du comité Politique, du comité des Tables régionales et du sous-comité sur le financement ainsi que la rencontre avec les regroupements nationaux en santé mentale ont permis d'établir un consensus sur la nécessité de faire un bilan communautaire du PASM. • Malgré les efforts déployés au cours des dernières années, le RRASMQ n'a pas réussi à infléchir les intentions et les façons de faire du MSSS et du CNESM. Cependant, cette situation a amené le Regroupement à réfléchir sur les moyens pour recentrer ses actions autour de la reconnaissance d'une diversité de pratiques de soutien dans la communauté. • Le RRASMQ a renforcé sa capacité de travailler en alliance avec les autres acteurs nationaux et régionaux en santé mentale dans 	<ul style="list-style-type: none"> • Accentuer le développement d'espaces d'échange et de réflexion ainsi que d'outils de sensibilisation et d'analyse du PASM afin de faire valoir un point de vue communautaire et alternatif dans le cadre du bilan du PASM et de ses suites. • Continuer de s'impliquer activement dans les travaux entourant la Loi 21 et les autres politiques gouvernementales (Loi 56, rapport du vérificateur général du Québec) qui pourraient avoir une incidence sur l'autonomie des pratiques alternatives et mobiliser les ressources membres autour de ces questions. • Poursuivre, malgré le contexte général difficile des finances publiques, les efforts concertés afin d'améliorer la capacité financière d'agir des ressources membres du RRASMQ et des autres groupes communautaires en santé mentale.

<i>Constats</i>	<i>Perspectives</i>
<p>le cadre du bilan du PASM et de la reconnaissance des besoins de financement des organismes communautaires.</p> <ul style="list-style-type: none"> • Le RRASMQ a pris l'initiative de s'impliquer dans l'analyse des enjeux autour des projets de Loi 21 et 56. Il a ainsi affirmé son <i>leadership</i> dans la préservation de l'autonomie de pratiques des ressources alternatives en santé mentale. • Le milieu communautaire et alternatif en santé mentale dispose maintenant d'un portrait complet du soutien financier accordé aux organismes communautaires en santé mentale. • En regard de certains dossiers qui concernent les conditions de vie des personnes (ex. : lutte à la pauvreté, droits économiques et sociaux), il est difficile pour le RRASMQ d'aller au-delà de la transmission d'information et de la sensibilisation de ses membres dû à un manque de ressource humaine. 	<ul style="list-style-type: none"> • Continuer le travail de concertation avec les différents acteurs du domaine de la santé mentale (tables régionales, membres de l'Alliance des forces communautaires, autres regroupements nationaux) dans le but de faire reconnaître pleinement l'importance des ressources alternatives et communautaires et de faire accroître le soutien financier gouvernementale.

Développement de la philosophie et des pratiques alternatives

Ce champ d'action concerne plus particulièrement les démarches de réflexion et de questionnements portant sur l'Alternative. Elles s'appuient sur l'expérience et la contribution des personnes usagères et touchent les pratiques alternatives de même que les enjeux associés à leur reconnaissance et leur développement.

Les objectifs poursuivis par ce champ d'action visent la réflexion, l'approfondissement et l'innovation des pratiques alternatives en santé mentale afin de favoriser la diversité de ces pratiques ainsi que leur expérimentation et leur déploiement. Les activités associées au développement de la philosophie et des pratiques alternatives concernent des démarches de réflexion collective sur les pratiques, des activités de recherche (dont la participation du RRASMQ à ÉRASME³), la documentation et le développement de contenus de formation.

³ Équipe de recherche et d'action en santé mentale et culture

Objectifs 2009-2010

1. Documenter la diversité et la spécificité des pratiques alternatives de soutien communautaire;
2. Travailler à développer une formation spécifique sur le soutien communautaire dans une approche alternative offerte aux ressources alternatives et communautaires;
3. Développer une réflexion et des moyens afin de promouvoir la participation et l'implication démocratique des personnes usagères au sein des instances décisionnelles des ressources alternatives;
4. Permettre aux membres de réfléchir et de nommer ce qu'est l'entraide aux couleurs de l'Alternative aujourd'hui et d'affirmer sa place et son importance dans les pratiques en santé mentale;
5. Continuer de mener des actions afin de faire connaître les pratiques alternatives de traitement et en favoriser le développement;
6. Poursuivre le développement et l'approfondissement de l'approche GAM;
7. Poursuivre le partenariat avec l'ÉRASME.

Activités réalisées en 2009-2010

Diversité et spécificité des pratiques alternatives de soutien communautaire

Dans le but de documenter et d'enrichir la réflexion sur la question de la diversité des pratiques alternatives de soutien communautaire, deux (2) articles ont été produits : l'un dans le bulletin DeConcert (septembre 2009) et l'autre dans la revue *Le Partenaire* de l'AQRP (Vol. 18, no 4). Le premier article mettait en lumière les positions du RRASMQ et les enjeux de développement de ces pratiques, tandis que le deuxième dépeignait deux exemples d'applications provenant de ressources alternatives.

Le 10 février 2010, l'équipe de travail a eu l'occasion de prendre connaissance des réflexions des chercheuses d'ÉRASME provenant de l'analyse du Séminaire de pratiques (avril 2008) et de la compilation de questionnaires et d'entrevues réalisées auprès d'organismes communautaires et alternatifs. Cette présentation a stimulé l'idée de la tenue d'une rencontre nationale dans les semaines suivantes, rencontre où cette analyse a été présentée par ÉRASME et discutée par les participantEs.

Formation sur le soutien communautaire et formation spécifique dans une approche alternative

À la demande de la direction de la santé mentale du MSSS, le RRASMQ a proposé au Centre national d'excellence en santé mentale (CNESM) les noms de trois (3) « experts » du milieu communautaire pour participer aux travaux sur le programme de formation. Aucune de ces personnes n'a été retenue. Pour ce qui est des travaux visant l'élaboration d'une formation spécifique dans une approche alternative qui serait offerte aux ressources alternatives et communautaires, ils ne sont pas encore amorcés. Le RRASMQ possède par ailleurs un matériel intéressant puisqu'il avait déjà travaillé, en 2008-2009, avec ÉRASME à l'élaboration de différents volets de formation pour le suivi communautaire, dans le cadre de sa collaboration d'alors avec le MSSS. Pour le RRASMQ, ces démarches sont intimement liées à la capacité de constituer une documentation sur la diversité et la spécificité des pratiques alternatives de soutien communautaire.

Participation et implication démocratique des personnes usagères

Suite aux exercices effectués, lors des rencontres du comité Pratiques, et aux commentaires des personnes participantes aux formations sur les défis des pratiques démocratiques, il a été convenu d'aborder la question de la participation des membres d'une manière plus large et systémique. La vie

démocratique concerne la culture de l'organisme. En ce sens, toutes les personnes concernées y contribuent.

Ce recadrage a permis d'aborder d'autres dimensions, comme la vision de la ressource, la formation des personnes, la perception des rôles, les façons de faire de chacun des acteurs, etc. Tous ces éléments viennent déterminer et influencer la démocratie dans le groupe.

Des travaux sont actuellement en cours visant à promouvoir des moyens pour favoriser la participation et l'implication des personnes à tous les niveaux.

Entraide aux couleurs de l'Alternative

La démarche de réflexion sur le sens et la place de l'entraide et des pratiques d'entraide dans les ressources alternatives entreprise l'an dernier s'est continuée. Trois (3) autres ressources ont été visitées ce qui a permis de saisir d'autres façons particulières de vivre l'entraide aujourd'hui. Les membres du comité Pratiques ont grandement participé aux travaux. Ils et elles ont, entre autres, contribué à valider la grille d'analyse et de synthèse du matériel recueilli tout au long de la démarche. La table ronde, lors de l'assemblée générale 2009, a donné l'occasion aux personnes présentes de réfléchir à la question de l'entraide.

Un document de promotion de l'entraide est actuellement en cours d'écriture. Il vise à favoriser une réappropriation de ce qu'est l'entraide dans une approche alternative à travers la réaffirmation collective de son importance dans l'Alternative en santé mentale. Le RRASMQ a aussi apporté son expertise sur la question de l'entraide en se joignant au comité organisateur du « Forum sur l'entraide de Montréal 2010 » qui a eu lieu le 17 mars dernier.

Reconnaissance des pratiques alternatives de traitement

La recherche menée par ÉRASME concernant l'approche alternative de traitement en santé mentale est actuellement terminée. Cette recherche doit donner lieu à la publication d'un livre intitulé « Le mouvement de l'être. Paramètres pour une approche alternative du traitement en santé mentale » qui devrait paraître sous peu aux Éditions Nota bene sous la plume d'Ellen Corin, Marie-Laurence Poirer et Lourdes Rodriguez. Ce livre viendra soutenir les actions visant la reconnaissance des pratiques alternatives de traitement. Certains éléments en lien avec cette recherche ont pu être partagés notamment par le biais de communications ou d'articles de revue.

Des démarches sont actuellement en cours en vue de la tenue d'une journée colloque dans le cadre du congrès de l'ACFAS, en mai prochain, sous le thème : *Traiter dans la communauté. Enjeux et défis de bonnes pratiques en santé mentale et psychiatrie.*

Développement et approfondissement de l'approche de Gestion autonome de la médication (GAM)

L'approche GAM et les pratiques qui en découlent continuent à se développer. Les formations dispensées soulignent diverses situations vécues tant par les personnes usagères que par les personnes intervenantes dans le développement des pratiques GAM. Lors de la rencontre annuelle des formateurs et formatrices GAM, le 18 février dernier, les personnes présentes ont pu partager leurs expériences, effectuer un travail d'analyse des besoins de continuité des participants des formations GAM et explorer différentes idées pour répondre à ces besoins.

ÉRASME continue des recherches en lien avec « L'approfondissement des pratiques GAM auprès des personnes qui consomment des stabilisateurs de l'humeur ». Les formateurs et formatrices GAM ont profité de leur rencontre annuelle pour rencontrer des représentantes d'ÉRASME et de Prise II pour échanger sur les travaux en cours.

Afin d'assurer le développement et le déploiement de l'approche GAM tel qu'elle a été conçue, diverses démarches ont été entreprises afin d'obtenir une reconnaissance de la propriété intellectuelle de cette approche.

Partenariat avec ÉRASME⁴

Tout au long de l'année, le RRASMQ a participé aux séminaires d'ÉRASME, à titre de partenaire structurel. En février dernier, il y a eu, lors de ces séminaires, une présentation de l'historique de la démarche qui a permis le développement de l'approche de Gestion autonome de la médication (GAM). Un travail est actuellement en cours entre le RRASMQ et ÉRASME afin d'établir une entente de partenariat impliquant la formulation des attentes en lien avec les objectifs et les résultats de recherche. L'équipe de travail s'est donné une demi-journée de réflexion avec Jocelyne Lamoureux sur les questions touchant nos rapports au politique.

Depuis peu, le RRASMQ est partenaire de l'ARUCI-SMC (Alliance de recherche universités-communautés internationale en santé mentale et citoyenneté en partenariat avec le Brésil). Le lancement officiel de cette alliance de recherche a eu lieu en juin 2009. Le RRASMQ a participé au premier séminaire national, le 5 février 2010. À travers l'ARUCI-SMC, qui vise le passage de l'utilisateur passif des traitements psychiatriques qui subit l'exclusion, vers le citoyen actif exerçant ses droits et ayant accès à une vie de qualité au cœur de la communauté, le RRASMQ espère contribuer à l'avancement des connaissances, à la diffusion, au transfert des connaissances et à l'innovation des pratiques en santé mentale.

<i>Constats</i>	<i>Perspectives</i>
<ul style="list-style-type: none"> • Il existe des divergences entre le RRASMQ et le réseau public et entre les membres du RRASMQ sur le sens à donner au développement de pratiques de soutien communautaire dans une approche alternative. • Afin de mieux promouvoir la participation des personnes, il est nécessaire d'élargir la question de la participation et de la mettre en lien avec la notion de vie démocratique pour l'ensemble des pratiques alternatives. • Il existe différentes façons de vivre l'entraide dans les ressources alternatives. Les pratiques alternatives d'entraide reposent, entre autres, 	<ul style="list-style-type: none"> • Repositionner le RRASMQ et ses ressources membres dans une perspective de réappropriation du sens et des moyens pour promouvoir des pratiques alternatives de soutien dans la communauté. • Promouvoir des moyens pour favoriser la participation et l'implication des personnes (usagers et intervenantes) à différents niveaux. • Continuer à développer des moyens qui visent la réappropriation de ce qu'est l'entraide et la réaffirmation collective de son importance dans l'Alternative en santé mentale.

⁴ Les chercheuses avec lesquelles le RRASMQ collaborent de façon particulière sont mesdames Lourdes Rodriguez Del Barrio, Lorraine Guay, Ellen Corin, Marie-Laurence Poirel et Jocelyne Lamoureux.

<i>Constats</i>	<i>Perspectives</i>
<p>sur la reconnaissance de l'expérience de souffrance, sur le fait que cette expérience constitue un savoir porteur de transformation à partager entre pairs et sur la participation des personnes à la vie de groupe.</p> <ul style="list-style-type: none"> • Les travaux de mise en œuvre de la Loi 21 soulèvent des enjeux qui pourraient imposer un encadrement juridique pour certaines pratiques alternatives (p.ex. : traitement thérapeutique, évaluation psychosociale, etc.). • La Gestion autonome de la médication (GAM) suscite de plus en plus d'intérêt au Québec et ailleurs. L'approche n'est cependant pas toujours comprise tel que conçue par le RRASMQ et ÉRASME et son développement peut en être compromis. • L'arrimage du RRASMQ avec l'ÉRASME est très utile à la réflexion sur la philosophie et les pratiques alternatives; ce partenariat contribue à documenter de façon critique les pratiques des groupes membres et ainsi à appuyer plus solidement le développement de pratiques novatrices en santé mentale. Toutefois le travail de partenariat demande un investissement important en termes de ressources humaines et financières. 	<ul style="list-style-type: none"> • Demeurer vigilant face aux conséquences des travaux de l'Office des professions du Québec dans le cadre de la Loi 21. • S'assurer que le développement de la GAM continue de bénéficier des expertises et des valeurs alternatives portées par le RRASMQ, ses membres et ses alliés. • Approfondir le partenariat avec les deux équipes de recherche (ÉRASME et l'ARUCI-SM) en explorant la possibilité d'y associer des personnes usagères et en stimulant au sein du RRASMQ une demande pour des « questions de recherche » issues des membres.

Promotion - diffusion

La promotion et la diffusion concernent tout ce qui est produit par le Regroupement en termes d'information, de communications, de documentation, etc. ayant pour but de faire connaître et promouvoir le discours de l'Alternative ainsi que les expériences, expertises et savoirs du RRASMQ et de ses membres.

Les activités associées à ce champ touchent particulièrement l'animation d'ateliers, la formation à l'externe, la rédaction et la diffusion de textes de réflexion et d'analyses vulgarisées, les publications, la représentation, la participation à des événements (congrès/colloque/journée de réflexion), les outils de communication de même que les relations avec les médias.

Objectifs 2009-2010

1. Consolider, développer et diffuser nos outils de communication;
2. Permettre aux membres d'utiliser les outils de communication comme des moyens d'expression de leurs expériences, expertises et positions;

3. Continuer de promouvoir l'Alternative en santé mentale ainsi que les positions du RRASMQ auprès du public en général et des médias d'information.

Activités réalisées en 2009-2010

Production et diffusion des outils du RRASMQ

Le RRASMQ a travaillé à la production et à la diffusion des outils de communications suivants : le Bulletin de liaison DeConcert, le document de promotion L'Alternative en santé mentale et *L'autre Espace. La revue du RRASMQ*.

- Parution de cinq bulletins de liaison DeConcert (avril, juin, septembre, décembre 2009, et février 2010).
- Lancement officiel du document de promotion *L'Alternative en santé mentale* à l'AGA de juin 2009.
- Lancement de *L'autre Espace. La revue du RRASMQ* lors de l'AGA de juin 2009, deuxième numéro paru en décembre 2009 et préparation du troisième numéro.
- Création d'une page Facebook pour la revue et d'un groupe *L'autre Espace. La revue du RRASMQ*.

Les documents sur la *Gestion autonome de la médication*⁵, sont diffusés durant toute l'année lors des formations offertes par le RRASMQ. Ils peuvent aussi être commandés directement au RRASMQ.

Site Internet

En plus de la mise à jour régulière du site Web, l'équipe travaille à la révision en profondeur de son contenu. Le site Internet intègrera la nouvelle image visuelle du RRASMQ et sera présenté aux membres lors de l'AGA 2010.

Communiqués de presse

Dans le cadre de la Tournée nationale de formation, le RRASMQ a envoyé des communiqués de presse dans les médias locaux dans les régions suivantes : Chaudière-Appalaches (avril 2009), Estrie (mai 2009 et février 2010), Abitibi (mai 2009) et Saguenay-Lac-St-Jean (janvier 2010).

Participation du RRASMQ à l'organisation d'événements

- Journée d'étude en santé mentale intitulé « Où en sommes-nous en santé mentale? » et organisée en collaboration avec la TÉLUQ (UQAM), l'AGIDD-SMQ, le RACOR et La Revue Santé mentale au Québec (24 avril 2009).
- XV^e colloque de l'AQRP (automne 2010), membre du comité scientifique.
- Forum sur l'entraide 2010 de Montréal et organisée par le Centre de référence de Montréal, le CSSS Jeanne-Mance et l'École de travail social de l'UQAM auquel le groupe CAMÉÉ a fait une présentation lors de cet événement (17 mars 2010).

Conférences

- Présentation sur l'Alternative lors de l'AGA de l'AGIR en santé mentale par Robert Théoret. Cet événement de soutien aux membres fut également un bon moment pour entrer en contact avec des ressources de la ville de Québec et pour promouvoir le RRASMQ ainsi que les formations GAM (29 octobre).

⁵ Guide GAM, Mon guide personnel (français et anglais) et Repères pour une gestion autonome de la médication en santé mentale.

- Présentation du point de vue du RRASMQ sur les enjeux de la Loi 21 aux membres du Regroupement des organismes communautaires (ROC) de l'Estrie (12 mars).

Formations extérieures, ateliers et séances d'information

- Formation GAM offerte dans le cadre projet Pairs-Aidants Réseau (septembre 2009).
- Séance d'information GAM au CSSS Verdun (29 avril).
- Atelier de sensibilisation sur la santé mentale à l'organisme Distribution l'Escalier de Montréal (16 juillet).
- Ateliers de sensibilisation sur l'accueil des personnes qui souffrent d'un problème de santé mentale dans le programme de la technique en radio-diagnostic au Collège Ahuntsic. Le RRASMQ a été présent à deux ateliers, les autres ont été assumés par des membres de CAMÉÉ de Montréal-Nord. (14 et 16 octobre).
- Ateliers de sensibilisation sur le mouvement alternatif en santé mentale au Cégep du Vieux-Montréal : trois ateliers ont été offerts par le RRASMQ aux étudiantes de la technique en travail social (13, 16 et 19 novembre).
- Atelier d'information sur la GAM auprès de la Table en itinérance du CSSS Pierre-Boucher en Montérégie (26 mars).
- Ateliers sur les notions de santé mentale et le modèle bio-psycho-social et l'approche alternative offerts à des étudiantes et étudiants du baccalauréat en travail social de l'UQAM (30 mars).

Rédaction

- Rédaction d'un article sur les enjeux et défis concernant la place du milieu communautaire et alternatif en santé mentale dans la revue *Le point en administration de la santé et des services sociaux* paru au printemps 2009.
- Rédaction d'un article sur les pratiques de soutien communautaire dans une approche alternative en collaboration avec le Rivage du Val-St-François et l'Équipe La Petite Rencontre pour la revue *Le Partenaire*, la revue de l'AQRP.

Constats	Perspectives
<ul style="list-style-type: none"> • Suite à une réorganisation des tâches de communications consécutives à une coupure de poste (responsable des communications), le RRASMQ a tout de même poursuivi son travail de diffusion et de consolidation des outils de communication. • Le RRASMQ reçoit des commentaires très positifs à l'égard des publications <i>L'Alternative en santé mentale</i> et <i>L'autre Espace. La revue du RRASMQ</i>. • Le RRASMQ est régulièrement sollicité pour partager son expertise, ses analyses et ses points de vue (rédaction, présentation, ateliers, etc.) auprès de différents publics. 	<ul style="list-style-type: none"> • Poursuivre l'enracinement de <i>L'autre Espace. La revue du RRASMQ</i> afin de susciter auprès des personnes impliquées dans les ressources alternatives un plus grand engouement et une plus grande participation à son contenu. • Continuer, dans la mesure des moyens du RRASMQ, à répondre aux demandes du milieu en termes de promotion du discours alternatif et des pratiques alternatives. • Améliorer, produire et diffuser des outils de promotion du RRASMQ (affiche, dépliant, guide GAM, etc.). • Finaliser la conception du nouveau site Web du RRASMQ.

Annexe I Tableau résumé des réalisations par proposition

Première proposition – 1 ^e coup de cœur	Réalizations 2009-2010
<p data-bbox="185 495 839 562">La reconnaissance des pratiques alternatives de soutien communautaire</p> <p data-bbox="185 607 839 674">Que le RRASMQ consacre ses énergies aux priorités suivantes :</p> <ol data-bbox="185 719 839 1789" style="list-style-type: none"> <li data-bbox="185 719 839 864">1. Informer et alimenter la réflexion des membres du regroupement sur les enjeux et les impacts du modèle d'intervention qui sera développé sur le SIV et en suivi intensif; <li data-bbox="185 875 839 1021">2. Continuer de documenter la diversité des pratiques alternatives et des activités de soutien communautaire offerts dans les différentes régions du Québec; <li data-bbox="185 1032 839 1178">3. Appuyer les groupes qui désirent faire reconnaître et faire soutenir financièrement, dans le cadre de leur mission globale, leurs pratiques autonomes de soutien dans la communauté; <li data-bbox="185 1189 839 1379">4. Manifester son désaccord sur la fermeture du MSSS à intégrer les valeurs et la diversité des pratiques alternatives dans le dossier du suivi d'intensité variable (SIV) et qu'il demeure vigilant et proactif face aux politiques du MSSS; <li data-bbox="185 1391 839 1503">5. Travailler à développer et à faire reconnaître par le MSSS une formation spécifique offerte aux ressources alternatives et communautaires; <li data-bbox="185 1514 839 1659">6. Proposer des personnes sur le comité d'experts du Centre national d'excellence en santé mentale (CNESM) mandaté pour élaborer la formation sur le SIV; <li data-bbox="185 1671 839 1789">7. Travailler à rebâtir les liens de solidarité avec les acteurs communautaires concernés par l'élaboration de cette formation. 	<p data-bbox="865 618 1414 786">Le RRASMQ a présenté son analyse des enjeux dans le DeConcert de septembre. Un article a été publié dans le <i>Partenaire-AQRP</i> en collaboration avec deux ressources membres.</p> <p data-bbox="865 819 1414 954">Une rencontre nationale est prévue en avril 2010 où l'équipe de recherche ÉRASME présentera ses observations suites au séminaire tenu en avril 2009.</p> <p data-bbox="865 987 1414 1122">L'élaboration d'une formation spécifique est reliée à la capacité de constituer une documentation sur la diversité et la spécificité des pratiques alternatives.</p> <p data-bbox="865 1155 1414 1256">Le RRASMQ a proposé trois noms au CNESM pour intégrer le comité chargé d'élaborer la formation. Aucun nom n'a été retenu.</p> <p data-bbox="865 1290 1414 1391">Des contacts ont été établis avec certains acteurs communautaires mais ils n'ont pas aboutis à une rencontre formelle.</p>

<p>Deuxième proposition – 2^e coup de cœur</p> <p>Le financement des groupes</p> <p>Que les démarches et actions menées par le RRASMQ visant à faire accroître le financement de l'ensemble des organismes en santé mentale soient accentuées, jusqu'à mobiliser les ressources.</p>	<p>Réalisations 2009-2010</p> <p>Le RRASMQ via l'Alliance des forces communautaires et alternatives en santé mentale a poursuivi ses actions afin de pousser la création d'un comité ministériel et a continué à documenter l'évolution du financement des ressources alternatives.</p>
<p>Troisième proposition</p> <p>La participation des personnes usagères</p> <p>Que le RRASMQ identifie des moyens pour favoriser et faciliter la participation et l'implication démocratique des personnes usagères au sein des instances décisionnelles des ressources alternatives, du Regroupement et à tous les autres niveaux (instances locales, régionales et nationales).</p>	<p>Réalisations 2009-2010</p> <p>Une large réflexion impliquant différentes instances a permis d'aborder d'autres dimensions notamment de la vie démocratique dans les ressources. Des travaux sont en cours visant à promouvoir des moyens pour favoriser la participation et l'implication des personnes à tous les niveaux.</p>
<p>Quatrième proposition</p> <p>Les collaborations avec l'AGIDD-SMQ</p> <p>Que le RRASMQ actualise la déclaration conjointe avec l'AGIDD-SMQ et accentue les collaborations sur les préoccupations communes qui nous animent, notamment la promotion des droits des personnes usagères.</p>	<p>Réalisations 2009-2010</p> <p>Un document commun, AGIDD-SMQ / RRASMQ est en cours d'élaboration.</p>
<p>Cinquième proposition</p> <p>Le comité des Tables régionales</p> <p>Que le RRASMQ reconduise le mandat du comité des Tables régionales pour une période de deux (2) ans au terme de laquelle une évaluation sera effectuée.</p>	<p>Réalisations 2009-2010</p> <p>Un processus d'évaluation est prévu dans l'année 2010-2011.</p>

Annexe II Liste des membres par région

A. MEMBRES RÉGULIERS

01 – Bas-St-Laurent

Bouffée d'Air du KRTB (La)
 Centre d'entraide L'Horizon de Rivière-du-Loup
 La Traversée, Association Kamouraskoise en santé mentale
 Le Marigot
 Le Périscope des Basques
 Rayon de partage en santé mentale

02 – Saguenay-Lac-St-Jean

Centre de rencontre Le Phare
 Centre l'Escale de Jonquière
 Centre Le Bouscuel

03 – Capitale Nationale

Le 388
 Relais La Chaumine

04 – Mauricie-Centre-du-Québec

Ateliers du Second Souffle (Les)
 Groupe Facile d'accès
 La Ruche – Aire ouverte
 Réseau d'aide Le Tremplin

05 – Estrie

Autre Rive (L')
 Centre l'Élan
 Cordée (La), Ressource alternative en santé mentale
 Ensoleillée (L')
 Éveil de Coaticook (L')
 Rivage Val St-François (Le)
 Virage santé mentale

06 – Montréal

Accès-Cible s.m.t.
 Action Santé Pointe-St-Charles
 Autre Maison (L')
 CENTRAMI
 Centre d'activités pour le maintien de l'équilibre émotionnel
 Centre d'Apprentissage Parallèle (CAP)
 Centre d'entraide Le Pivot
 Centre de soir Denise Massé
 Centre de soutien jeunesse de St-Laurent
 Communauté Thérapeutique La Chrysalide

Déprimés anonymes
 Habitations Oasis Pointe-St-Charles
 Maison l'Éclaircie de Montréal
 Maison St-Jacques
 Maison St-Dominique
 Prise II
 Projet PAL
 Relax-Action Montréal

07 - Outaouais

Centre Inter-Section HAG

08 – Abitibi – Témiscaminque

Équipe La Petite Rencontre
 Groupe Soleil Malartic
 L'Entretoise du Témiscaminque
 La Giboulée – Accueil Harvey Bibeau

09 – Côte-Nord

L'Âtre de Sept-Îles
 CRÉAM
 Maison de transition Le Gîte de Baie Comeau

11 – Gaspésie-Îles-de-la-Madeleine

La Passerelle (Association d'entraide pour la SM New-Richmond)
 Centre Accalmie
 Groupe d'action sociale et psychologique des Monts
 Le CRRl

12 – Chaudière-Appalaches

Aux quatre vents
 Centre La Barre du jour
 La Passerelle, groupe d'entraide
 Le Murmure
 Le Trait d'Union, Montmagny
 L'Oasis de Lotbinière

13 – Laval

Association de loisirs personnes handicapées
 psychologique de Laval
 Cafgraf
 Centre d'implication libre de Laval en réadaptation sociale

14 – Lanaudière

Bonne Étoile (La)
Rescousse Amicale (La)
Services de crise de Lanaudière (Les)
Tournesol de la Rive-Nord (Le)
Vaisseau d'Or (Le)

15 – Laurentides

Centre aux sources d'Argenteuil
Échelon des pays d'en haut (L')
Envolée (L')
Groupe La Licorne MRC Ste-Thérèse Inc.

16 – Montérégie

Alternative Centregens
Ancres et Ailes
Arc-en-ciel Vaudreuil - Soulange
Au Second Lieu
Campagnol (Le)
Contact Richelieu – Yamaska
Groupe d'entraide L'Arrêt-Court
Hébergement l'Entre-Deux
L'Autre Versant
Le Tournant
Maison alternative de développement humain (MADH)
Maison du Goéland de la Rive-Sud
Maison Jacques-Ferron
Maison Le Pont Commun
Maison sous les arbres
Maison Vivre
Phare – source d'entraide (Le)
Pi-Après
Psychoésion

B. MEMBRES AFFILIÉS

01 – Bas-St-Laurent

ACSM-BF
ROCASM-BF (Table régionale)

02 – Saguenay-Lac-St-Jean

ARACSM-02 (Table régionale)

03 – Capitale Nationale

AGIR (Table régionale)

04 – Mauricie-Centre-du-Québec

ROBSM 04-17 (Table régionale)

06 – Montréal

Maison des amis du Plateau Mont-Royal
Perspective communautaire en santé mentale (WI)
RACOR en santé mentale (Table régionale)

08 – Abitibi – Témiscamingue

Le trait d'union de La Sarre
Maison Les quatre saisons du Témiscamingue
TCROCASMAT (Table régionale)

09 – Côte-Nord

ROCASM Côte-Nord (Table régionale)

10 – Nord-du-Québec

Corporation Le Zéphir

11 – Gaspésie-Îles-de-la-Madeleine

Centre Émilie Gamelin
ROCASM GIM (Table régionale)

13 – Laval

En-droit Laval

16 – Montérégie

AASMM

Regroupement national

AGIDD-SMQ

Annexe III Recherche

Un des mandats du RRASMQ est de contribuer au développement des pratiques alternatives en santé mentale. Afin de répondre à ce mandat, nous sommes associés à plusieurs partenaires communautaires et académiques afin de développer notre propre programme de recherche. La recherche contribue à « mettre des mots » sur ce qui se vit dans les ressources alternatives et cela favorise la reconnaissance des pratiques développées dans les groupes communautaires. La recherche contribue aussi à développer un regard critique sur nos propres pratiques.

Partenaire de l'ÉRASME (Équipe de recherche et d'action en santé mentale et culture)

ÉRASME est composée de chercheuses et chercheurs académiques provenant des domaines de l'anthropologie, de la sociologie, du travail social, de la psychologie, des sciences politiques et de la psychiatrie, et d'autres partenaires communautaires, dont le RRASMQ, la Table de concertation des organismes au service des personnes réfugiées et immigrantes. (TCRI), l'R des centres de femmes du Québec et l'Organisation des Jeunes de Parc-Extension (PÉYO).

Les chercheurs et chercheuses impliqué-e-s à Érasme et à l'ARUCI-SM sont :

- Cécile Rousseau, Université McGill
- Cynthia Martiny, Université du Québec à Montréal, Carriérologie
- Deena White, Université de Montréal, sociologie
- Diane Lamoureux, Université Laval, Sciences politiques
- Dominique Damant, Université de Montréal, École de service social
- Ellen Corin, Université McGill
- Éric Gagnon, CSSS de la Vieille-Capitale, Sociologie
- Francine Saillant, Université Laval, Anthropologie
- Gilles Bibeau, Université de Montréal, Anthropologie

- Jocelyne Lamoureux, Université du Québec à Montréal, Sociologie
- Louise Blais, Université d'Ottawa, École de service social
- Lourdes Rodriguez, Université de Montréal, École de service social
- Marie-Laurence Poirer, Université de Montréal, École de service social
- Michèle Clément, CSSS de la Vieille-Capitale, Centre de recherche et de formation
- Sylvie Noisoux, Université de Montréal, Faculté des sciences infirmières
- Vivian Labrie, CSSS de la Vieille-Capitale, Centre de recherche et de formation

La direction de l'équipe de recherche est assumée par Lourdes Rodriguez. Lorraine Guay, coordonnatrice au RRASMQ pendant plusieurs années, est également membre de l'équipe de recherche.

Subventionnée par le Fonds québécois de Recherche sur la Société et la Culture (FQRSC), ÉRASME poursuit son travail de partenariat de recherche avec le RRASMQ afin d'approfondir des réflexions collectives et de diffuser plus largement des travaux de recherche en lien avec la réalité des ressources alternatives.

La programmation d'ÉRASME permet le développement de projets de recherche et d'innovation de pratiques spécifiques portant sur le champ de la santé mentale, le pluralisme culturel et les transformations socioculturelles contemporaines. Ces projets s'inscrivent dans une problématique plus large concernant les dynamiques d'exclusion à l'œuvre dans notre société, les pratiques de citoyenneté et à la reconfiguration du politique.

Durant ces cinq (5) dernières années, les recherches menées par ÉRASME ont permis de mieux connaître les pratiques et les savoirs pluriels des individus, des groupes et des communautés que les situations personnelle, socioéconomique, politique ou culturelle rendent vulnérables à des processus de marginalisation. Elles montrent comment ces personnes et ces groupes élaborent des espaces individuels et collectifs permettant de mettre à jour

de façon critique les zones d'ombre et de violence des systèmes et de renégocier leur place dans les rapports sociaux et plus largement dans la « cité », notamment par des interventions dans l'espace public commun.

De façon générale, les travaux d'ÉRASME sont organisés en fonction de deux axes de recherche, soit :

- 1) les discours et pratiques instituées et les stratégies de reconstruction;
- 2) les pratiques novatrices.

Plus particulièrement, au plan de l'avancement des connaissances, la programmation de recherche actuelle vise à :

- Approfondir les processus par lesquels les discours et les pratiques institués (politiques et programmes des services publics et des organismes communautaires et bénévoles) peuvent, d'une part, consolider les dynamiques d'exclusion ou d'autre part, s'articuler aux stratégies de reconstruction et tenir compte de la pluralité des pratiques, des savoirs et des expertises développés par l'ensemble des acteurs;
- Étudier les stratégies personnelles, interpersonnelles et sociales par lesquelles les personnes et les groupes sociaux cherchent à répondre aux dynamiques d'exclusion et les obstacles auxquels ils font face ainsi que les formes d'action collective non institutionnelles susceptibles de créer un rapport renouvelé entre les personnes, groupes, et communautés marginalisés et la sphère politique institutionnelle.

Au plan des pratiques novatrices, les conclusions de recherches :

- Proposer des modifications aux politiques et programmes publics concernés et renforcer l'action politique des organismes partenaires et ce, de manière à renouveler le rapport à la sphère politique institutionnelle;
- Proposer, tester et évaluer de nouvelles pratiques construites en articulation avec la pluralité des savoirs et des pratiques mis en évidence par nos recherches;
- Explorer de nouvelles modalités de négociation et de partenariat entre institutions, groupes sociaux, communautés et utilisateurs des services.

Le travail de mise en commun des résultats de l'ensemble de projets de recherche développés par les membres d'ÉRASME permettra de :

- Mettre en évidence et qualifier les conditions d'émergence de nouvelles pratiques de citoyenneté;
- D'identifier les processus d'exclusion et de marginalisation s'opposant à l'émergence de ces pratiques;
- Documenter les pratiques citoyennes, notamment celles développées par les organisations communautaires leur permettant un repositionnement dans le rapport au politique, à la société et à l'État.

Partenaire de l'ARUCI-SMC (Alliance de recherche universités-communautés internationale en santé mentale et citoyenneté)

Depuis peu, le RRASMQ est partenaire de l'ARUCI-SMC en partenariat avec le Brésil. Le lancement officiel de cette alliance vouée, de façon particulière, à la recherche et au transfert de connaissances a eu lieu en juin 2009.

